



RAPPORT D'IMPACT 2024



SOMMAIRE

MESSAGE DE NOTRE PRÉSIDENT-DIRECTEUR GÉNÉRAL
À PROPOS DE PTC
À PROPOS DE CE RAPPORT
FOCUS SUR L'EXERCICE 2024
NOS PRIORITÉS EN MATIÈRE D'IMPACT

● Développement durable

- Notre empreinte carbone
- Notre empreinte manuelle
 - Impact sur les clients
 - Améliorations apportées aux produits
 - Optimiser les technologies vertes

● Notre personnel et notre objectif

- Nos valeurs
- Notre personnel
- Expérience des employés
- Impact sur la communauté

● Gouvernance et intégrité

- Gouvernance d'entreprise
- Gouvernance ESG
- Conduite éthique et conformité
- Cybersécurité et confidentialité des données
- Gouvernance de l'IA
- Politiques et ressources en matière de gouvernance

● Annexe

- Indice du Sustainability Accounting Standards Board (SASB)
- Plan de gestion des risques climatiques
- Empreinte carbone
- Employés
- Impact social



MESSAGE DU PDG

NEIL BARUA
Président-directeur
général



“ LES CLIENTS DE PTC ONT UNE CHOSE EN COMMUN : ILS FABRIQUENT DES PRODUITS SUR LESQUELS LE MONDE COMPTE. NOS SOLUTIONS LOGICIELLES CONSTITUENT LA BASE NUMÉRIQUE NÉCESSAIRE POUR TRANSFORMER LA FAÇON DONT LES PRODUITS SONT CONÇUS, FABRIQUÉS ET ENTRETENUS, CE QUI À TERME FACILITE LA RÉDUCTION RENTABLE DE L'EMPREINTE DES PRODUITS. ”

Nous nous préparons à présenter un rapport dans le cadre de la directive de l'Union européenne sur le reporting socio-environnemental (CSRD) au cours de l'exercice 2026. Nous avons l'intention de produire des rapports à l'échelle de l'entreprise, ce qui permettra à nos parties prenantes d'obtenir des renseignements plus pertinents.

NOUS AMÉLIORONS LES CAPACITÉS DE NOS PRODUITS DE MANIÈRE À SOUTENIR LES OBJECTIFS DE DURABILITÉ DE NOS CLIENTS.

Nous continuons d'investir dans nos solutions de pointe, qui peuvent réduire l'empreinte des produits tout au long du cycle de vie, de la sélection des matériaux et des composants à la fabrication, à l'exploitation, à la maintenance et à la circularité, autant d'objectifs alignés sur des entreprises plus durables.

Nous nous sommes également penchés sur la formation en discutant avec plus de 200 clients en Europe de leurs objectifs de réduction de l'empreinte produit et de la manière dont PTC peut les aider de manière spécifique. Plus de 1 000 de nos employés ont participé à des ateliers dirigés par des formateurs sur la façon dont nos produits peuvent aider les entreprises à réduire leur empreinte tout au long du cycle de vie des produits. Cela nous permettra de mieux aborder le thème de la durabilité avec nos clients.

Au cours de l'année écoulée, j'ai été témoin de l'impact incroyable que PTC (nos employés, nos produits, nos partenaires, nos clients et nos communautés) peut avoir sur le monde. Depuis que j'ai pris mes fonctions de PDG en février 2024, j'ai pu constater par moi-même notre valeur ajoutée, et je sais que nous avons le potentiel d'en faire beaucoup plus.

Notre rapport d'impact 2024 décrit nos initiatives, nos progrès et le travail que nous accomplissons pour réduire nos émissions et améliorer nos produits afin de relever les défis les plus urgents de nos clients et d'améliorer la vie dans nos communautés. Cela met considérablement en lumière la raison pour laquelle je suis fier de faire partie de cette entreprise.

NOUS AVONS FAIT DES PROGRÈS SIGNIFICATIFS DANS NOTRE PROJET DE DEVENIR UNE ENTREPRISE PLUS DURABLE.

Notre plan de réduction des émissions a été validé par la [Science Based Targets Initiative](#) (SBTi) en septembre 2024. Avec l'acquisition de ServiceMax en 2023, nous avons modifié nos émissions de référence de l'exercice 2022 afin de refléter pleinement notre empreinte globale.

Nous avons également franchi une étape importante vers l'impact zéro grâce à un contrat d'achat d'énergie virtuelle qui financera 10 mégawatts supplémentaires de capacité d'énergie solaire propre. La ferme solaire devrait être opérationnelle en 2026 et nous nous attendons à ce qu'elle produise plus d'électricité que PTC n'en consomme dans le monde.

NOUS INVESTISSONS DANS NOTRE CULTURE ET ALIGNONS NOS EFFORTS EN MATIÈRE D'IMPACT SOCIAL SUR NOTRE ENTREPRISE.

Nous sommes honorés d'avoir été certifiés « Great Place to Work » dans 19 pays cette année. Nous continuons d'accorder la priorité au bien-être des employés grâce à des programmes efficaces, comme nos groupes de ressources pour les employés (GRE) et nos avantages sociaux.

Comme vous le verrez dans ce rapport, nous avons l'intention d'harmoniser nos initiatives d'impact social de manière à refléter nos domaines d'intérêt que sont la durabilité environnementale, les STEM et l'éducation, ainsi que le développement social. Les projets de bénévolat des employés, tels que le projet Miyawaki Forest en Inde et le mentorat avec FIRST Robotics, en sont d'excellents exemples.

NOUS NOUS ENGAGEONS À ADOPTER DES PRATIQUES COMMERCIALES ÉTHIQUES ET À METTRE EN ŒUVRE L'IA DE FAÇON MÉTHODIQUE.

Notre engagement à être leaders dans tout ce que nous faisons en agissant de manière éthique et intégrée définit notre identité. Nous soutenons cet engagement par un cadre solide de politiques, de procédures et de processus conçus pour promouvoir un comportement éthique, la responsabilité et la transparence, et protéger les intérêts de nos parties prenantes.

Conscients de l'évolution rapide de l'intelligence artificielle (IA), nous avons mis en place un cadre de gouvernance de l'IA au cours de l'exercice 2024 pour guider nos initiatives dans l'adoption de politiques d'IA responsables, tout en favorisant l'innovation en matière d'IA. Nous continuons à faire progresser nos capacités d'IA existantes tout en menant une recherche et un développement actifs au niveau d'autres fonctionnalités d'IA et dans l'ensemble de notre portefeuille qui apporteront de la valeur à nos clients.

NOUS SOUTENONS NOTRE RÔLE ET NOTRE RESPONSABILITÉ À CRÉER UN MONDE MEILLEUR.

Les clients de PTC ont une chose en commun : ils fabriquent des produits sur lesquels le monde compte. Nos solutions logicielles constituent la base numérique nécessaire pour transformer la façon dont les produits sont conçus, fabriqués et entretenus, ce qui à terme facilite la réduction rentable de l'empreinte des produits. Nous prenons cette responsabilité au sérieux et nous nous engageons à travailler avec nos employés, nos clients, nos partenaires et les communautés du monde entier pour avoir un impact sur le changement nécessaire à la création d'un monde meilleur.

Sincères salutations,

NEIL BARUA
Président-directeur général



À PROPOS DE PTC

Qu'il s'agisse d'avions, d'appareils médicaux, d'éoliennes ou d'ordinateurs, notre portefeuille unique de solutions logicielles permet aux entreprises de transformer la façon dont elles conçoivent, fabriquent et entretiennent leurs produits.

Leader mondial dans la gestion du cycle de vie des produits, nos logiciels prennent en charge la gestion des données tout au long du cycle de vie entier du produit afin de réduire la complexité des produits et d'atteindre l'excellence en matière d'ingénierie et de conception, d'efficacité de la fabrication et de la chaîne logistique, ainsi que l'optimisation des opérations et des services.

Des entreprises de toutes tailles et aux méthodes diverses font confiance à PTC en raison de son portefeuille de technologies numériques, de son vaste réseau de partenaires et de son expertise sectorielle. Ensemble, nos logiciels prennent en charge chaque étape du cycle de vie du produit et comprennent la gestion du cycle de vie des produits (PLM), la gestion du cycle de vie des applications (ALM), la conception assistée par ordinateur (CAO), la gestion du cycle de vie du service (SLM), l'Internet industriel des Objets (IIoT) et la réalité augmentée (AR). Nous nous démarquons en outre par nos offres SaaS et Cloud natives.

Parmi les plus de **30 000 clients** de PTC, on trouve des leaders et des innovateurs dans les principaux secteurs verticaux de la fabrication, tels que l'automobile, l'aérospatiale et la défense, les machines industrielles, la technologie médicale et la haute technologie. Nous nous engageons à assurer la réussite de nos clients et collaborons étroitement avec eux pour soutenir leur transformation digitale en développant de nouvelles caractéristiques et fonctionnalités et en adoptant un écosystème ouvert où nos technologies peuvent s'intégrer aux solutions d'autres fournisseurs.

La raison d'être de PTC ne se limite pas à imaginer un monde meilleur : elle a pour objectif d'aider à créer ce monde. Cet objectif se reflète dans nos valeurs, nos initiatives en matière de durabilité, nos efforts en termes d'impact social et nos solutions logicielles.

PTC, dont le siège social est situé à Boston (Massachusetts), est présent dans le monde entier et emploie plus de 7 000 personnes.

Pour plus d'informations, visitez le site [ptc.com](https://www.ptc.com).

LES ENTREPRISES QUI FABRIQUENT
LES PRODUITS DONT LE MONDE
ENTIER DÉPEND

**FONT
CONFIANCE
À PTC**

VIEW DATA INFORMATION

EXPORTING OUTPUT

```
000100AE: E6 B5  Inc Draw
MetersFlag
000100B0: A9 B0  Idx #500
000100B2: B5 B7  Idx #501
000100B4: A2 B2  Idx #502
000100B6: 20 B3 C1  Idx #503
000100B8: B5 B7  Idx #504
000100BA: B5 B7  Idx #505
000100BC: CA  dex
000100BE: 10 B5  bpl
```




À PROPOS DE CE RAPPORT

Ce rapport présente les progrès significatifs réalisés en matière d'initiatives environnementales, sociales et de gouvernance au cours de notre exercice 2024 clos le 30 septembre 2024, sauf indication contraire. Toutes nos opérations commerciales dans le monde entier sont concernées, sauf indication contraire. Tout au long de ce rapport, nous orientons le lecteur vers d'autres sources d'information. Toutes les unités monétaires présentées, sauf indication contraire, sont exprimées en dollars américains. Nous apprécions et accueillons les commentaires de toutes les parties prenantes.

Veuillez envoyer vos questions ou vos commentaires sur ce rapport à l'adresse ImpactReport@ptc.com.

NOTRE CADRE ET NOTRE METHODOLOGIE DE REPORTING ESG



En 2022, nous avons réalisé une évaluation d'impact de matérialité afin d'identifier et de hiérarchiser nos domaines d'action et nos informations en matière d'environnement, de société et de gouvernance (ESG). L'évaluation stratégique ESG a permis de recueillir les commentaires de plusieurs parties prenantes et d'examiner les cadres et la législation ESG externes, y compris la norme sur les logiciels et les services informatiques du Sustainability Accounting Standards Board (SASB), le reporting des émissions du Carbon Disclosure Project (CDP), la norme de comptabilité et de reporting d'entreprise du protocole Greenhouse Gas (GHG) et les normes de la Global Reporting Initiative (GRI). Nous calculons et suivons nos émissions à l'aide d'une plateforme logicielle tierce, vérifiée par un auditeur indépendant par rapport au protocole GHG. Nous communiquons des mesures conformes aux normes du SASB dans le cadre de leur norme industrielle des logiciels et des services informatiques. De plus, nous soumettons au CDP des rapports annuels qui décrivent l'empreinte des émissions, le plan de réduction et le plan de gestion des risques climatiques de l'entreprise, dont il est question dans le présent rapport. En vue de l'établissement de rapports conformément à la directive sur les rapports de durabilité des entreprises (CSRD), nous avons procédé à une double évaluation de la matérialité en 2024 afin d'identifier les sujets pertinents en matière de durabilité, et nous prévoyons d'approfondir cette évaluation avant l'établissement des rapports de l'exercice 2026.

Veuillez vous reporter à l'[Annexe](#) pour consulter notre indice SASB et d'autres renseignements pertinents.

DÉCLARATIONS PROSPECTIVES



Ce rapport comprend des déclarations prospectives sur nos objectifs de réduction des émissions et d'autres objectifs, engagements, plans et initiatives environnementaux, les effets anticipés de ces plans et initiatives, ainsi que nos plans et initiatives en matière de produits. Ces déclarations prospectives comportent des risques et des incertitudes qui pourraient faire en sorte que les résultats réels diffèrent sensiblement de ceux prévus, notamment que nous pourrions ne pas être en mesure d'atteindre les objectifs de réduction des émissions qui sous-tendent les engagements du SBTi ou nos autres objectifs environnementaux si nos initiatives visant à atteindre ces objectifs ne sont pas aussi fructueuses que nous le prévoyons ou au moment où nous le prévoyons, que notre contrat d'achat d'électricité virtuelle (VPPA) pourrait ne pas avoir l'impact escompté, et que nos initiatives environnementales et nos plans de produits pourraient ne pas avoir l'impact ou le succès escomptés si nous ne sommes pas en mesure de mener à bien ces initiatives ou de lancer ces produits au moment où nous le prévoyons, et si les clients n'adoptent pas nos produits et nos solutions au moment où nous le prévoyons. D'autres risques et incertitudes susceptibles d'entraîner des écarts importants entre les résultats réels et ceux prévus sont à intervalles réguliers détaillés dans les rapports que nous déposons auprès de la Securities and Exchange Commission (SEC) des États-Unis, notamment notre dernier rapport annuel sur le formulaire 10-K, nos rapports trimestriels sur le formulaire 10-Q et d'autres documents déposés auprès de la SEC.

PTC, Creo, Windchill, pure-systems, pure::variants, ThingWorx, ServiceMax, Servigistics, Vuforia, Onshape, Arena, Codebeamer et le logo PTC sont des marques commerciales ou des marques déposées de PTC Inc. et de ses filiales aux États-Unis et dans d'autres pays.

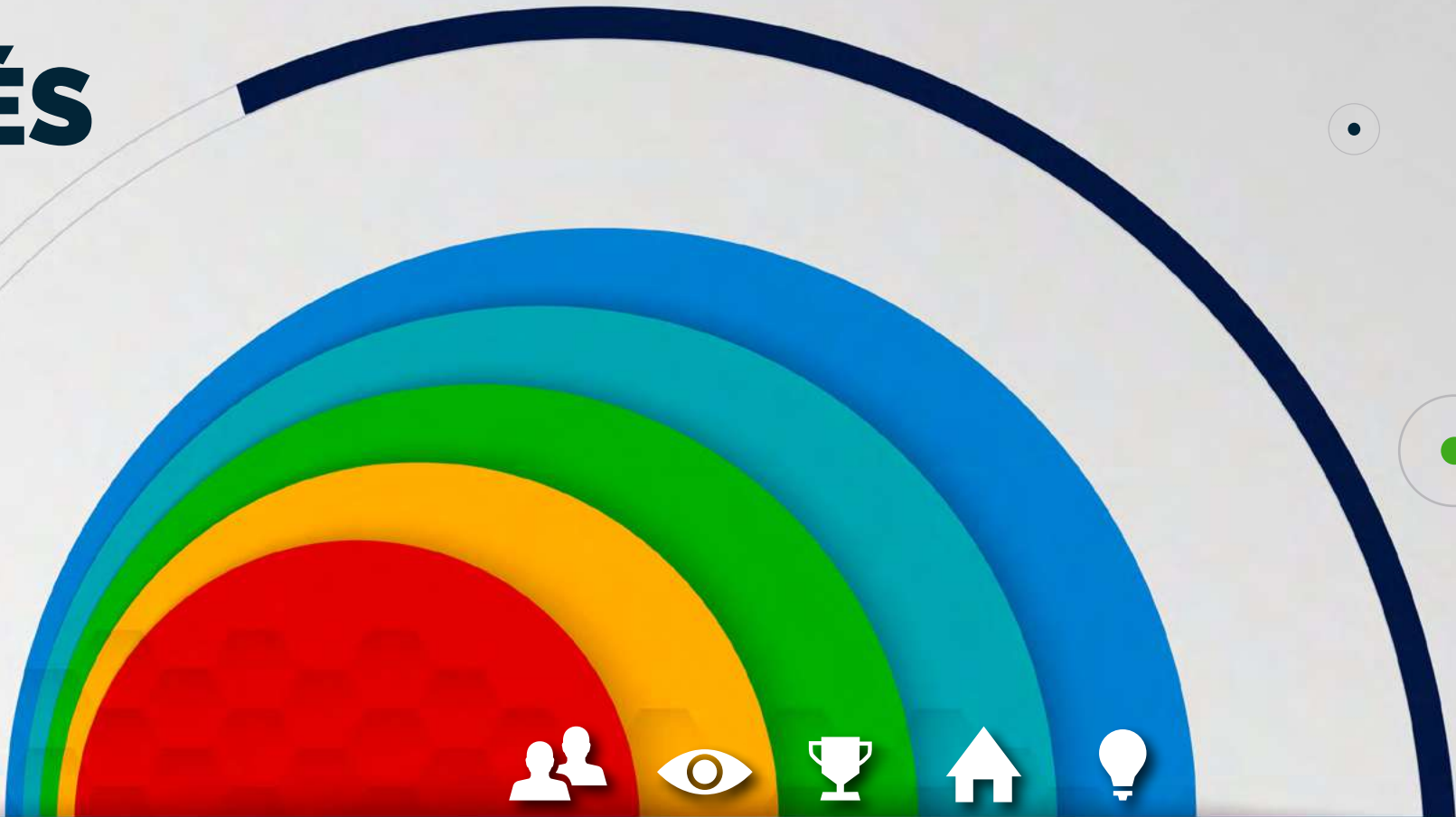
EXERCICE 2024



POINTS CLÉS

NOS PRIORITÉS EN MATIÈRE D'IMPACT

Unis par un objectif commun de rendre autonomes nos clients, nos communautés et chacun d'entre nous, notre impact collectif s'étend bien au-delà de nos bureaux mondiaux.



DONNER À NOS CLIENTS LES MOYENS D'AGIR

Fournir des solutions logicielles qui permettent à nos clients de créer des cycles de vie de produits plus durables, d'aller pas à pas vers la décarbonation et d'atteindre leurs objectifs de circularité.

AGIR AVEC INTÉGRITÉ

Améliorer les pratiques commerciales responsables en établissant des normes, des politiques et des processus qui favorisent un comportement éthique, la responsabilité et la transparence.

RESPONSABILISER NOS EMPLOYÉS

Développer et soutenir une équipe diversifiée et talentueuse pour favoriser une culture forte où chacun peut s'épanouir.

RÉDUIRE NOTRE EMPREINTE

Prendre des mesures significatives dans le cadre de nos opérations mondiales pour atteindre nos objectifs d'impact zéro vérifiés par SBTi.

SOUTENIR NOS COMMUNAUTÉS

Contribuer à un monde meilleur grâce à notre action sociale, en mettant l'accent sur la durabilité environnementale, les STEM et l'éducation, ainsi que le soutien communautaire.

FAÇONNER UN AVENIR PLUS DURABLE



SSP

PROCESSING
INPUT

AUTO

12371 Mhz

PASSTHROUGH: A13

C23xU321x

UN MESSAGE DE DAVE DUNCAN, VICE-PRÉSIDENT DURABILITÉ

Au sein de PTC, nous nous efforçons de façonner un avenir plus durable, en reconnaissant que les actions que nous menons aujourd'hui auront un impact sur les générations futures. Nous nous engageons à aider nos clients à réduire leur empreinte carbone à un rythme rapide, tout en nous efforçant de réduire la nôtre.

Au cours de l'exercice 2023, nous avons fixé des objectifs de réduction de nos émissions de gaz à effet de serre (GES) dans l'ensemble de nos activités et de notre chaîne de valeur. Cette année, l'initiative Science Based Targets (SBTi) a vérifié nos objectifs à court terme et d'impact zéro pour soutenir ne pas dépasser 1,5 °C, ajoutant PTC à la liste d'environ [1 400 entreprises](#) dont les objectifs d'impact zéro ont été vérifiés.*

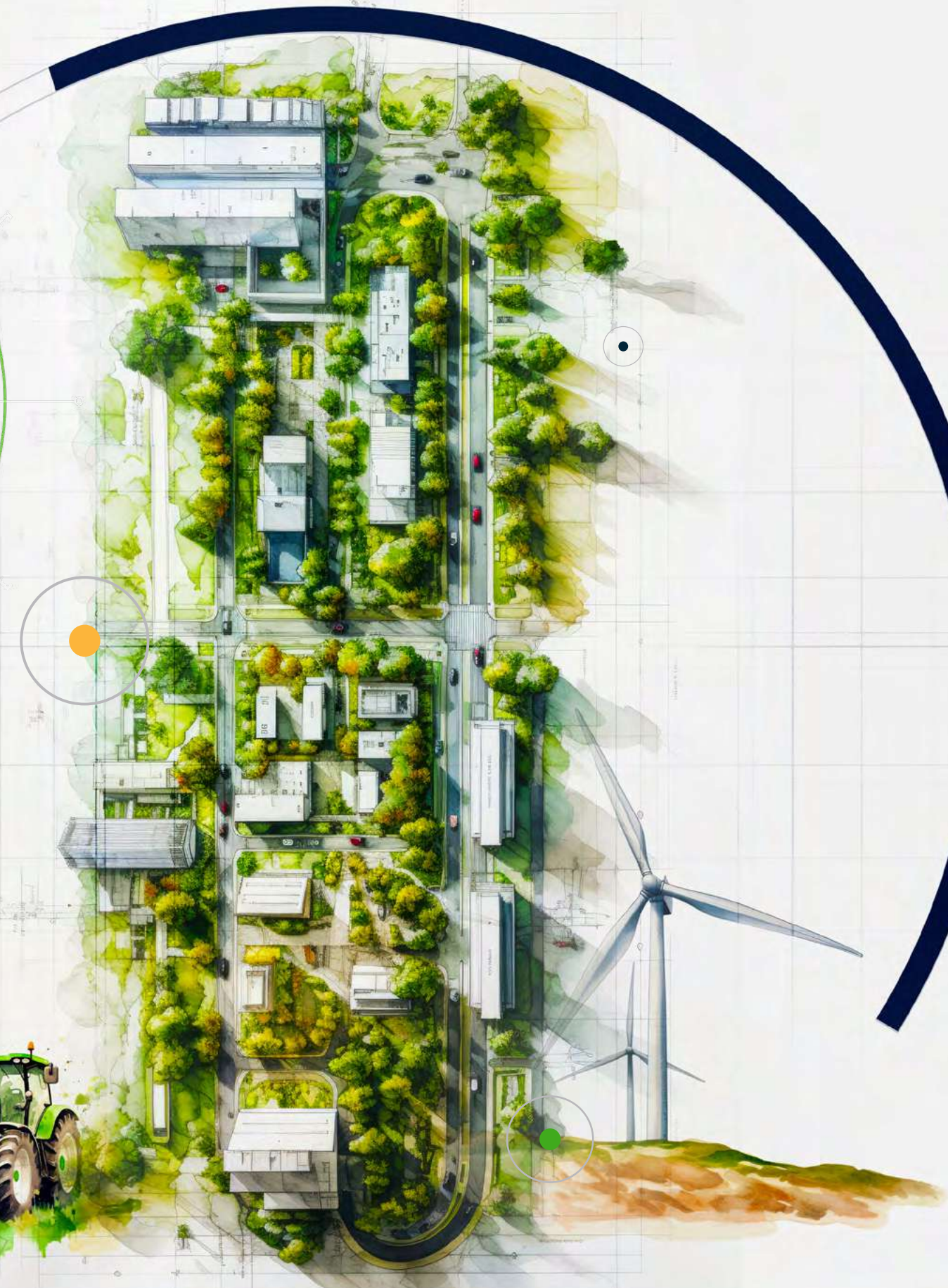
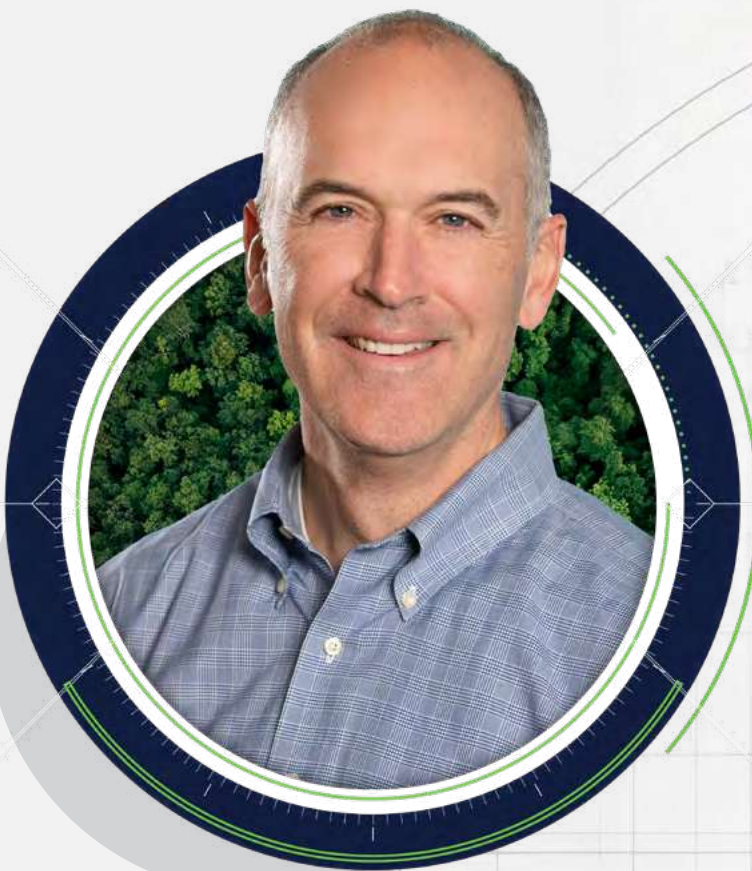


NOUS NE NOUS CONTENTONS PAS D'IMAGINER UN MONDE PLUS DURABLE, NOUS CONTRIBUONS À LE CRÉER.

Alors que nous poursuivons nos initiatives de décarbonation nette zéro vérifiée, notre plus grande opportunité de contribuer à un monde plus durable consiste à aider nos clients fabricants à réduire l'empreinte de leurs produits. De nombreux fabricants qui sont ou deviennent soumis à des obligations régionales et mondiales en matière de reporting environnemental subiront des pressions pour procéder à une décarbonation dans un délai scientifique similaire à celui de PTC, tout en s'efforçant de contrôler les matières dangereuses et d'adopter des pratiques circulaires pour leurs produits physiques.

Nos solutions logicielles permettent aux fabricants de concevoir, de fabriquer et d'entretenir leurs produits de manière plus durable, tout en coordonnant les décisions de durabilité avec d'autres exigences de développement de produits, notamment en matière de coûts, de conformité et de qualité.

*Entreprises au 16 décembre 2024. SBTi ajoute régulièrement des entreprises vérifiées sur son [site web](#).

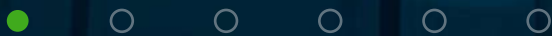


NOTRE EMPREINTE CARBONE

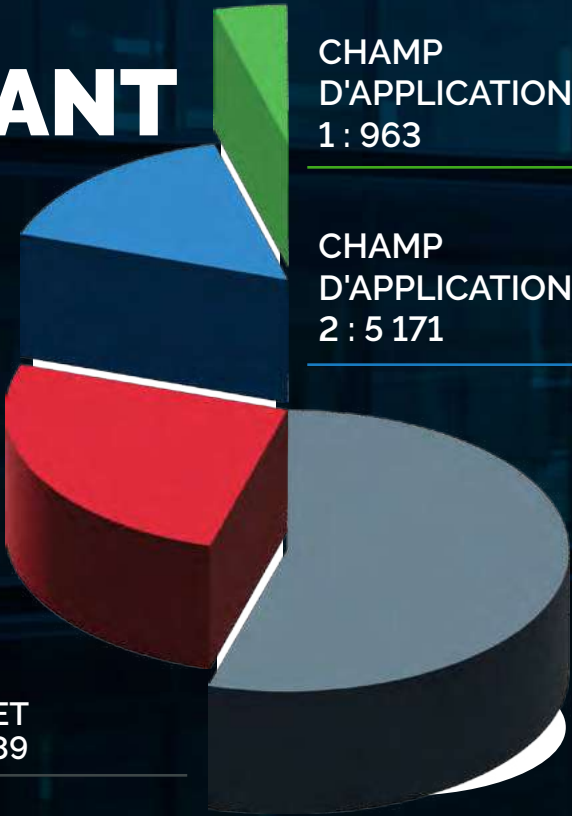
Pour l'exercice 2022, PTC a redéfini ses émissions suite à l'acquisition de ServiceMax en janvier 2023 et pour refléter la reclassification des voyages d'affaires avec véhicule personnels du champ d'application 1 au champ d'application 3. En plus d'ajouter des fonctionnalités de gestion de services sur le terrain à notre stratégie de gestion du cycle de vie des produits en boucle fermée, l'acquisition de ServiceMax a renforcé les fonctionnalités de notre portefeuille SLM pour aider les fabricants à mieux respecter leurs obligations en matière de réduction de l'empreinte et de circularité grâce à des systèmes de service produits.

Entre l'exercice 2022 et l'exercice 2024, nos émissions totales (à l'exclusion des émissions liées au travail à domicile) ont diminué d'environ 7 %. Dans les champs d'application 1 et 2, nous avons procédé à des réductions notables de nos émissions. Les améliorations systémiques de l'empreinte comprennent la consolidation des espaces de bureau pour l'efficacité du travail hybride, la location de bureaux économes en énergie et l'élimination progressive de la location de voitures au profit d'avantages en matière de transport en commun.

Notre empreinte du champ d'application 3 pour l'exercice 2023 a augmenté d'une année à l'autre en raison d'une augmentation prévue de l'activité commerciale post-COVID (par exemple, les voyages d'affaires et les achats de biens et de services liés à des événements sectoriels tels que LiveWorx). Notre empreinte du champ d'application 3 pour l'exercice 2024 a diminué d'une année à l'autre, grâce à nos progrès dans le domaine des biens et services achetés du champ d'application 3.1.



ÉMISSIONS PENDANT L'EXERCICE 2024 (MTCO2e)



CHAMP D'APPLICATION 3 (À L'EXCLUSION DES BIENS ET SERVICES ACHETÉS ET DU TRAVAIL À DOMICILE*) : 14 591

CHAMP D'APPLICATION 3.1 (UNIQUEMENT LES BIENS ET SERVICES ACHETÉS) : 22 989

*Dans le cadre de notre processus de vérification des émissions, SBTi nous a conseillé de retirer les émissions liées au travail à domicile de notre comptabilité de réduction des émissions. Dans ce graphique, ces émissions ne sont pas incluses dans notre comptabilisation des émissions totales. Pour plus de détails sur les émissions liées au travail à domicile, veuillez consulter notre stratégie d'émissions ci-dessus et les données sur les émissions de carbone figurant dans l'Annexe.

Consultez l'Annexe pour plus de détails sur notre empreinte carbone.



PLAN À COURT TERME

Notre plan à court terme, vérifié par SBTi, comporte deux objectifs pour 2030, qui sont tous deux conformes au plan :

1

RÉDUIRE NOS ÉMISSIONS AGRÉGÉES DU CHAMP D'APPLICATION 1 ET DU CHAMP D'APPLICATION 2 DE PLUS DE

50 %



CONTRAT D'ACHAT D'ÉLECTRICITÉ VIRTUEL

Pour atteindre notre premier objectif, PTC a signé un accord d'achat d'énergie virtuelle (VPPA) en mai 2024 pour acheter de l'énergie renouvelable produite par une partie des 10 MW de la Millers Branch Solar Facility dans le comté de Haskell, au Texas, pour 15 ans de production. Ce VPPA devrait produire 20 à 25 millions de kWh d'électricité propre par an, ce qui ferait plus que compenser la consommation annuelle mondiale actuelle d'environ 17 millions de kWh de PTC. L'objectif du projet est de connecter la ferme solaire au réseau électrique du Texas en 2026.

2

RÉDUIRE LA PART DE NOTRE CHAMP D'APPLICATION 3 LA PLUS ÉLEVÉE (LES BIENS ET SERVICES ACHETÉS), DE PLUS DE

25 %



SÉLECTIONNER DES FOURNISSEURS DURABLES

Les progrès réalisés pour atteindre notre deuxième objectif dépendront largement de la sélection par PTC de fournisseurs durables, y compris ceux qui sont alignés sur notre [politique de durabilité des fournisseurs](#), qui définit nos attentes vis-à-vis des fournisseurs, lesquels doivent nous communiquer des mesures et des rapports précis concernant leurs émissions GES et leur consommation de ressources naturelles. À court terme, nous prévoyons de nous concentrer sur le suivi de l'intensité carbone de nos principaux fournisseurs et sur nos engagements en matière de décarbonation fondés sur la science.

Étant une entreprise SaaS, PTC compte parmi ses plus importants fournisseurs des prestataires de centres de données et leurs chaînes de valeur. PTC a étendu sa base de fournisseurs dont les objectifs de décarbonation s'alignent sur les siens. Cela nous aide non seulement à atteindre notre objectif à court terme, mais facilite également la décarbonation de nos clients qui migrent des logiciels sur site vers les offres SaaS de PTC.

MESURES POUR UN IMPACT ZÉRO



OUTRE NOS INITIATIVES À COURT TERME, NOUS POURSUIVONS LES INITIATIVES D'IMPACT ZÉRO DÉCRITES CI-DESSOUS. NOTRE OBJECTIF EST D'ATTEINDRE UN IMPACT ZÉRO D'ICI 2050 SUR LES ÉMISSIONS, TOUS CHAMPS D'APPLICATION CONFONDUS.

CHAMP D'APPLICATION

1

ÉMISSIONS LIÉES AUX BUREAUX ET AUX VOITURES DE LOCATION

Pour le champ d'application 1, le chauffage des bureaux est notre premier émetteur d'émissions. Notre équipe immobilier poursuit ses initiatives visant à localiser et à utiliser nos bureaux plus efficacement et à louer des bureaux présentant la certification LEED et d'autres certifications de durabilité. Reportez-vous à la liste complète des bureaux certifiés LEED et des relocalisations, qui figure dans l'[Annexe](#).

Les voitures louées sont un autre émetteur d'émissions important du champ d'application 1. Le passage de notre politique d'entreprise des voitures louées aux indemnités de transport, qui relèvent du champ d'application 3, devrait réduire nos émissions du champ d'application 1. Les employés qui bénéficient d'indemnités de transport au lieu d'utiliser des voitures louées favoriseront probablement des alternatives de transport en commun rentables.

CHAMP D'APPLICATION

2

ÉMISSIONS INDIRECTES PROVENANT DE L'ÉNERGIE ACHETÉE

Nos émissions du champ d'application 2 proviennent de la production d'électricité au charbon et au gaz de nos services publics d'électricité pour l'électricité non renouvelable consommée par nos bureaux. Le champ d'application 2 devrait être largement atténué par l'énergie propre produite avec le VPPA de PTC dans nos actions à court terme décrites précédemment.

CHAMP D'APPLICATION

3.1

DURABILITÉ DES FOURNISSEURS

Nos émissions du champ d'application 3.1 (biens et services achetés) devraient être principalement traitées par notre [politique de durabilité des fournisseurs de PTC](#), car nous cherchons à augmenter le nombre de fournisseurs alignés sur notre politique et à effectuer un audit de la conformité à cette politique. À plus long terme, nous prévoyons d'examiner les émissions GES de nos fournisseurs à des niveaux de dépenses plus faibles afin d'encourager un plus grand nombre de nos fournisseurs à s'engager dans un parcours vers l'impact zéro.

CHAMP D'APPLICATION

3

TRANSPORTS URBAINS, DÉCHETS ET VOYAGES D'AFFAIRES

Nous proposons aux employés des incitations aux transports urbains afin d'encourager l'utilisation des transports en commun et des modes de transport alternatifs, PTC couvrant 100 % du coût mensuel (jusqu'à 280 \$) pour les employés basés aux États-Unis. Pour en savoir plus sur nos incitations aux transports en commun écologiques, consultez la section [Récompenses totales](#).

Atténuer davantage les catégories du champ d'application 3 des voyages d'affaires et des transports en commun nécessite plus que des activités « descendantes ». C'est pourquoi Green at PTC, notre réseau « Employee Champion Network » comptant plus de 350 employés passionnés par la durabilité environnementale soutient les projets menés par les employés en faveur de la décarbonation, de la réduction des déchets, de la biodiversité et d'autres améliorations environnementales.

Cette année, le réseau Green at PTC a collaboré avec des parties prenantes internes pour élaborer le Guide de durabilité des bureaux, un manuel présentant les étapes et les normes que les employés peuvent suivre pour améliorer les pratiques de durabilité dans l'ensemble de nos bureaux mondiaux. Mettant l'accent sur l'impact ascendant, le guide présente plus de 35 initiatives qui peuvent être entreprises par les employés, quel que soit leur poste ou leur rôle dans l'entreprise. Pour en savoir plus le réseau Green at PTC, consultez la section [Impact sur la communauté](#).

ACTIVITÉS DE RENOUVELLEMENT DU CARBONE

PTC n'inclut pas les compensations dans ses objectifs à court terme pour 2030, mais nous prévoyons de poursuivre les compensations pour la réduction prévue de nos émissions résiduelles de 10 % avant la date de notre engagement net zéro pour 2050. Pour ce faire, nous avons entamé des recherches et des activités de réduction des émissions de carbone.

En ce qui concerne la réduction des émissions de carbone par des actions en faveur de la nature, nous en sommes maintenant à notre troisième année de notre projet Miyawaki Forest en Inde. Nous sommes également à la recherche de portefeuilles d'élimination du carbone basés sur la technologie.



PLAN DE GESTION DES RISQUES CLIMATIQUES

Il est essentiel de comprendre les risques et les opportunités associés aux changements climatiques pour préparer nos plans de résilience d'entreprise. C'est également important pour nos parties prenantes lors de l'évaluation de notre durabilité, de notre résilience et de l'alignement de notre entreprise. Par conséquent, nous procédons à une évaluation annuelle des risques et des opportunités climatiques à l'aide des directives du Groupe de travail sur les renseignements financiers relatifs au changement climatique (Task Force on Climate-Related Financial Disclosures/TCFD). Cette année, nous avons étendu notre évaluation à notre chaîne logistique pour déterminer les effets physiques et transitionnels potentiels du changement climatique. Nous avons évalué nos risques et opportunités liés au climat à court terme (jusqu'à un an), à moyen terme (jusqu'à cinq ans) et à long terme (jusqu'à 10 ans).

Notre analyse des scénarios de l'exercice 2024 s'est appuyée sur deux scénarios pour examiner nos risques, nos opportunités et nos stratégies liés au climat. Nous avons analysé le scénario de réchauffement inférieur à 2 °C, également connu sous le nom de SSP1-2.6 selon les normes TCFD, et le scénario de réchauffement de 4 °C, ou SSP3-7.0. Ces scénarios ont été choisis sur la base de prédictions optimistes et pessimistes acceptées en matière de transition climatique.



NOTRE ANALYSE DE SCÉNARIOS À GRANDE ÉCHELLE COMPREND PLUSIEURS NOUVEAUX DOMAINES D'INTÉRÊT ET MISES À JOUR PAR RAPPORT À L'ANNÉE PRÉCÉDENTE :

- Deux nouveaux risques de transition que nous prévoyons de surveiller et d'évaluer chaque année sont la réglementation émergente et la croissance de la consommation d'énergie de l'IA.
- Avec la transition climatique et les réglementations ESG émergentes, nous avons l'occasion de tirer parti de nos offres de produits actuelles et/ou de développer de nouvelles fonctionnalités de produits qui permettent d'accélérer la transition vers une économie à faible émission de carbone.

Nous ne voyons pas de risques aigus et à forte probabilité à court terme qui nécessitent une atténuation immédiate. Nous prévoyons de prendre des mesures si nécessaire et nous continuerons de surveiller et de réévaluer nos risques et opportunités chaque année.

Pour plus d'informations sur notre plan de gestion des risques climatiques, consultez l'[Annexe](#).



NOTRE EMPREINTE

PTC est en mesure d'aider les fabricants à obtenir des résultats rentables et plus durables à chaque phase du cycle de vie du produit, de la conception et de l'ingénierie à la fabrication, à la maintenance et à la gestion de fin de vie. Avec les réglementations croissantes en matière de réduction de l'empreinte, les entreprises industrielles se tournent vers notre portefeuille de logiciels pour soutenir leurs initiatives de durabilité et de conformité.

La durabilité des produits est généralement l'une des trois principales priorités de nos clients. Grâce à notre logiciel, les fabricants peuvent améliorer la durabilité tout au long du cycle de vie du produit et promouvoir la circularité grâce à une conception modulaire.

CONCEVOIR, FABRIQUER
ET ENTRETENIR DES
PRODUITS DE MANIÈRE
PLUS DURABLE



COMPOSANT

Notre logiciel de CAO permet aux ingénieurs de sélectionner des matériaux avec un approvisionnement durable en entrée, de concevoir pour utiliser moins de ces matériaux et de sélectionner des processus de fabrication plus durables.

PRODUIT

Notre logiciel PLM permet aux ingénieurs de tirer parti de la conception modulaire pour choisir des fournisseurs plus écologiques, faciliter la fabrication répartie et prendre en charge la conformité avec les détails de configuration pour calculer les déclarations environnementales de produit.

SYSTÈME PRODUIT-SERVICE

Notre logiciel SLM fournit des instructions de réparation et de fin de vie spécifiques à la configuration, tout en permettant de commander des pièces ou d'envoyer des techniciens en dernier recours. La combinaison de la SLM et de la PLM permet d'assurer la prise en charge de la conformité des systèmes produit-service (PSS) sous la forme d'un passeport produit numérique.

Notre logiciel ALM contribue aux programmes PSS avec le suivi des exigences de durabilité et un logiciel embarqué modulaire pour le service à distance.

CSRD ET CSDDD : NOUVEAUX FACTEURS DE CONFORMITÉ POUR LES FABRICANTS

À partir de 2025, la directive de l'Union européenne sur le reporting en matière de durabilité (CSRD) nous impose de présenter des informations relatives à la décarbonation et à la circularité, notamment des plans de transition pour l'atténuation du changement climatique. D'ici la fin de l'approche progressive de la CSRD, ces informations seront obligatoires pour la majorité des clients de PTC en raison de l'application de la CSRD aux sociétés mères non européennes.

En plus des informations, la directive de l'UE sur le devoir de vigilance des entreprises en matière de durabilité (CSDDD) exigera que les entreprises concernées prennent des mesures par rapport aux plans de transition pour l'atténuation du changement climatique et la circularité. Dans le cadre de la CSDDD, les plans de transition doivent inclure des objectifs climatiques assortis d'un échéancier pour 2030 et au-delà, par tranches de cinq ans jusqu'en 2050.

Les nouvelles directives, qui ont une portée mondiale, exigeront une action rapide de la part des fabricants concernés pour signaler et réduire l'empreinte de leurs produits.

ATELIERS SUR LA DURABILITÉ POUR L'EXERCICE 2024

Alors que la CSRD est d'abord mise en œuvre en Europe, notre équipe de direction de la durabilité a rencontré des experts régionaux du domaine et plus de 200 entreprises manufacturières européennes pour apprendre, éduquer et valider les méthodes prioritaires afin de réduire l'empreinte des produits au printemps 2024. Au cours de ces rencontres, les clients ont indiqué que notre portefeuille de logiciels joue un rôle important dans leurs initiatives de durabilité des produits.

Il est plus important que jamais pour les fabricants de disposer d'une infrastructure numérique solide pour la gestion du cycle de vie complet des produits, parfois appelée « du berceau au berceau », afin de faciliter leurs initiatives de réduction de l'empreinte et de circularité. Grâce à notre portefeuille de solutions, les fabricants peuvent prendre des décisions plus éclairées et basées sur les données afin de réduire l'empreinte de leurs produits et d'atteindre la circularité souhaitée par les clients, les régulateurs et les investisseurs, et dont notre planète a besoin.



VIEW DATA INFORMATION

0001C0A6: F6 BB inc Draw
MetersFlag
0001C0B0: A9 00 ldx #500
0001C0B2: 85 2F sta RefObjectNumber
0001C0B4: A2 02 ldx #502
0001C0B6: 20 63 C1 jsr SetNObjects

0001C0B9: A2 05 ldx #305
0001C0BB: 95 H5 sta SB5,x
0001C0BD: CA dex
0001C0BE: 10 FB bpl -

IDENTIFICATION

63%
34%
63%
34%

CAUTION

17

32

NOS LOGICIELS PERMETTENT
AUX ENTREPRISES D'IDENTIFIER
ET D'AMÉLIORER DE MANIÈRE
RENTABLE L'EMPREINTE DE LEURS
PRODUITS LES PLUS CONCERNÉS.

SOUTENIR LA CORRÉLATION ENTRE
DÉCARBONATION ET LA CIRCULARITÉ

Selon nos clients, les émissions en amont représentent généralement le pourcentage le plus élevé de l'empreinte carbone totale d'un fabricant. L'exploitation minière, le transport, la transformation des matériaux et la fabrication de niveau inférieur représentent souvent plus de 10 fois l'empreinte des opérations en usine.

Il est essentiel que la phase de conception réduise l'impact de ces flux en amont pour aller progressivement vers l'impact zéro. La récupération circulaire en aval est également un levier majeur pour raccourcir les flux en amont dans les générations de produits ultérieures. Par exemple, les pièces remanufacturées évitent la répétition des étapes d'extraction et de traitement des matières. PTC dispose d'un portefeuille unique pour contribuer à la réduction de l'empreinte et favoriser les résultats circulaires.

MISE EN ŒUVRE DE LA CONFORMITÉ EN MATIÈRE DE
SUBSTANCES DANGEREUSES

Protéger l'environnement et notre santé collective contre les substances nocives présentes dans de nombreux produits physiques est essentiel pour créer un avenir durable. Pour aider nos clients à se conformer aux réglementations telles que REACH, RoHS et WEEE, nos solutions PLM font l'interface avec les catalogues fournisseurs pour permettre la gestion des contrôles des substances dangereuses dans la conception des produits.



Notre logiciel de CAO permet de sélectionner des matériaux plus durables pour les pièces, en utilisant moins de matériaux (dans le respect des contraintes de performances) et en optimisant les processus de fabrication soustractive et additive à faible encombrement.



Notre logiciel PLM permet de créer des nomenclatures modulaires de haute qualité. Ces nomenclatures peuvent alimenter des outils d'analyse du cycle de vie automatisés (ACV) pour évaluer les empreintes tôt et fréquemment, facilitant ainsi les activités de réduction d'empreinte prioritaires dans le processus de conception, là où les modifications sont les moins coûteuses. La conception modulaire peut promouvoir la circularité, en créant à la fois l'offre et la demande pour des programmes de pièces reconditionnées à forte marge. L'ingénierie de fabrication peut prendre en charge la fabrication répartie, tout en réduisant simultanément l'empreinte liée au transport et aux douanes et les coûts.



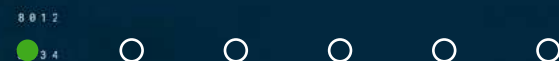
Notre logiciel ALM permet à la fois le suivi des exigences en matière de durabilité pour les conceptions complètes des produits, et le développement de logiciels embarqués pour promouvoir le triage et le service à distance.



Notre logiciel SLM est centré sur la valeur circulaire, avec le potentiel de prolonger la durée de vie actuelle des actifs et d'optimiser les résultats circulaires en fin de vie.

CONFIGURATION DES PRODUITS EN FONCTION DE LEUR EMPREINTE CARBONE

Étant l'un des leaders mondiaux de l'énergie durable, Vestas a mis en place des initiatives ambitieuses en matière de durabilité, notamment en offrant à ses clients la possibilité de configurer leurs produits en fonction de leur empreinte carbone. En utilisant l'infrastructure [PLM comme base numérique](#), Vestas fournit aux parties prenantes, de l'ingénierie aux ventes les informations basées sur les données dont elles ont besoin pour effectuer des choix clairs et conscients concernant les matériaux, les fournisseurs et les configurations qu'elles choisissent.



6 9 8 3
7 8 4 6

6 7 3 3
1 4 6 4

NOTRE IMPACT



Nous aimerions que la durabilité soit quelque chose que nous puissions configurer lorsque nous proposons nos produits, et c'est là qu'entre en jeu toute la numérisation, car nous voulons configurer notre structure produit et nos offres de produits de manière à pouvoir offrir des solutions respectueuses de l'environnement.

Du point de vue de la numérisation, nous voulons nous assurer que lorsque vous concevez des produits, les matériaux que vous utilisez doivent relever d'un choix clair et conscient. Et si vous achetez nos produits, ou si vous êtes dans la vente, la façon dont vous configurez le produit, et donc également la sélection des fournisseurs et de la base d'approvisionnement qui conviennent, doivent relever d'un choix clair et conscient.

PTC étant notre partenaire pour l'ensemble de notre infrastructure PLM, cela nous permet de conserver toutes nos données relatives aux articles, aux matières premières et aux articles semi-finis.



LASSE NOWACK,
RESPONSABLE DU DÉVELOPPEMENT
TECHNIQUE, VESTAS



Vestas



2 6 2 6
1 2 6 6

8 8 8 2
8 8 7 6

7 6 4 3
4 3 3 6

2 3 4 6
8 8 7 6

2 6 2 6
1 2 6 6

8 8 8 2
8 8 7 6

7 6 4 3

CONCEPTION MODULAIRE POUR L'EFFICACITÉ DE LA FABRICATION ET DES SERVICES

La conception des camions électriques du groupe Volvo est très complexe. Chaque conception possède un nombre immense de dépendances, dont des composants mécaniques, électroniques et logiciels. Pour surmonter cette complexité et réduire les déchets dans l'ensemble de ses opérations mondiales, le **groupe Volvo** a lancé une initiative de modularisation à l'échelle de l'entreprise, dans le cadre de laquelle plusieurs produits sont assemblés à partir d'un ensemble de composants communs, puis complétés selon les besoins par des pièces uniques.

NOTRE IMPACT

“

Nous avons créé des plateformes avec un système modulaire, avec autant de composants que possible que nous pouvons partager dans le monde entier, au sein de nombreux produits différents.

Nous avons besoin d'outils PLM efficaces pour stocker plus facilement les informations, mais aussi pour pouvoir travailler ensemble, entre les entreprises, les régions et les disciplines, comme nous le devons. Les outils de collaboration, de visualisation et de simulation sont tous importants.

Même si nous avons augmenté le nombre de produits, nous avons considérablement réduit le nombre de pièces. À l'avenir, il est encore plus important que nous tirions parti de notre architecture commune et de nos technologies partagées comme fondement de l'industrie.

”

SYLVI LAKS,
VICE-PRÉSIDENT SENIOR DE
L'INGÉNIERIE AUTOMOBILE,
GROUPE VOLVO

VOLVO

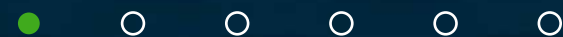


8 8 1 2
3 8 3 4

RÉDUCTION DES COÛTS ET DE L'EMPREINTE GRÂCE AUX CHÂÎNES LOGISTIQUES CIRCULAIRES

L'un des principaux fournisseurs de solutions informatiques et de réseau, gérant plus de 650 millions de dollars d'inventaire de la chaîne logistique des services, s'appuie sur [Servigistics](#) pour maximiser le temps de fonctionnement des équipements et optimiser les performances de la chaîne logistique des services. En tirant parti d'algorithmes avancés alimentés par l'IA, Servigistics permet à ce fournisseur de solutions de réduire la taille de l'inventaire et de maintenir des niveaux de stock optimaux, contribuant directement à l'amélioration de son efficacité opérationnelle.

L'intégration de Servigistics à Agora Platform, une solution innovante développée par OnProcess, entreprise d'Accenture, améliore encore la chaîne logistique de services du fournisseur. Cette intégration facilite un échange de données bidirectionnel qui peut contribuer à augmenter considérablement le retour des pièces de rechange pour réparation, remise à neuf ou recyclage. Grâce à la visibilité en temps réel des stocks, l'équipementier peut donner priorité à l'utilisation des matériaux disponibles à partir de la logistique inverse et des flux de réparation, minimisant ainsi l'approvisionnement inutile en nouvelles pièces.



NOTRE IMPACT



Notre chaîne logistique de services mondiale comprend 1,3 million de SKU, plus de 16 000 pièces uniques et 24 planificateurs de pièces de rechange répartis sur neuf fuseaux horaires, prenant des millions de décisions quotidiennes. Afin d'optimiser l'approvisionnement de l'inventaire, le stockage et le flux de matériaux, nous nous appuyons sur les algorithmes avancés de Servigistics pour garantir la disponibilité des bonnes pièces, au bon moment et au bon endroit. Cette approche permet non seulement d'éviter le surstockage et de réduire les transferts inutiles, mais aussi de réduire considérablement les émissions de carbone intrinsèques et de transport, ce qui nous permet de dépasser constamment les attentes en matière de service à la clientèle.



**DIRECTEUR DE LA CHÂÎNE
LOGISTIQUE DES SERVICES,
FOURNISSEUR LEADER DE
SOLUTIONS INFORMATIQUES ET
DE RÉSEAU**



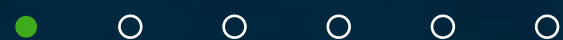
7 6 6 3
4 3 3 6
2 3 4 5
8 8 7 6
7 6 6 3
1 2 9 9
8 8 8 1
8 8 7 6
7 6 6 3

LA MAINTENANCE SUR SITE AMÉLIORE L'EFFICACITÉ ET LA DURABILITÉ

Pour pouvoir réaliser des percées scientifiques, les chercheurs doivent disposer d'un accès ininterrompu à des appareils de pointe afin de réaliser des expériences et de concevoir des solutions. C'est là que MilliporeSigma entre en jeu. Comptant parmi l'un des principaux producteurs mondiaux de produits de pointe pour le développement et la fabrication de produits pharmaceutiques, Millipore s'est progressivement tourné vers le service pour améliorer le temps de fonctionnement des appareils et permettre la recherche de ses clients.

En unifiant ses processus de maintenance sur site et en augmentant la visibilité de la base installée avec ServiceMax, MilliporeSigma a eu un impact positif sur la satisfaction des clients, les scores NPS, la conformité et les taux d'attachement aux contrats.

L'amélioration des résultats en matière de services s'accompagne également d'une amélioration en matière d'efficacité et de durabilité. Une meilleure visibilité des données sur les services et l'exécution des travaux a entraîné une augmentation du taux d'occupation de la main-d'œuvre et des taux de première réparation, ce qui laisse supposer qu'un meilleur service est fourni avec moins de camions. Un meilleur suivi des pièces et une meilleure compréhension des données d'utilisation ont abouti à un stockage plus efficace des pièces dans les camionnettes de service et ont permis de réduire les stocks de pièces dans l'ensemble du système.



NOTRE IMPACT



Ce que je préfère chez ServiceMax, c'est sa capacité d'être plus proactif dans l'approche de notre entreprise et d'être capable de prendre la bonne décision au bon moment pour améliorer l'expérience de nos clients. Nos ingénieurs utilisent des iPads et peuvent voir l'ensemble des bons de commande et des pièces commandées. De nombreux outils sont à leur disposition.

Ils peuvent clôturer les bons de commande sur site, sans avoir à effectuer de nombreuses tâches administratives a posteriori. Cela a transformé notre façon de voir le service et la façon dont nos clients perçoivent notre entreprise.



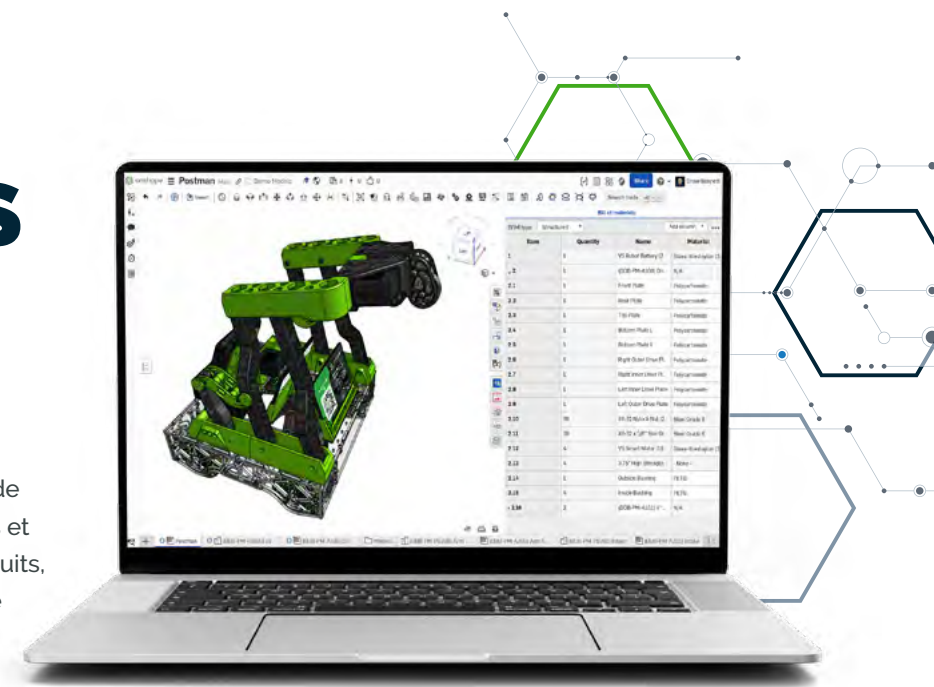
STEPHEN MCPHEE,
CHEF DE SERVICE,
MILLIPORESIGMA

**Millipore
Sigma**



AMÉLIORER NOS PRODUITS POUR SOUTENIR DES PRATIQUES PLUS DURABLES TOUT AU LONG DU CYCLE DE VIE DU PRODUIT

Pour concevoir dans une optique de durabilité, les entreprises doivent prendre en compte le cycle de vie complet d'un produit. Le PLM joue un rôle essentiel en assurant une gestion centralisée des données, une intégration avec d'autres systèmes, une visibilité sur le cycle de vie des produits, une gestion des modifications performante, des outils de collaboration et de communication, des analyses et des informations, ainsi que des fonctionnalités de traçabilité et de gestion de la conformité. Nous comprenons la complexité du cycle de vie des produits et les nombreux systèmes impliqués, et nous adoptons un écosystème ouvert, où nos technologies peuvent s'intégrer aux solutions d'autres fournisseurs. Pour réduire l'empreinte des produits, les entreprises ont besoin de sources de données spécialisées dans la chaîne d'approvisionnement, de simulations avancées, de fournisseurs de services d'ingénierie des systèmes et de nouvelles normes d'échange de données. Au cours de l'exercice 2024, nous avons fait progresser notre portefeuille de capacités prioritaires de réduction de l'empreinte écologique.



INTÉGRATION DE WINDCHILL ET DE CREO À ANSYS GRANTA MATERIAL INTELLIGENCE

Les concepteurs en PLM et en CAO peuvent interagir avec la vaste base de données de matériaux de Granta afin de sélectionner des matériaux plus durables pour leurs pièces et de synchroniser les attributs pour l'analyse de l'empreinte PLM. Les considérations sur la sélection nouvellement mises en évidence comprennent l'intensité en carbone, l'intensité en eau, la toxicité, la recyclabilité et le pourcentage de contenu recyclé.

Alors que la science des matériaux s'accélère pour soutenir les initiatives de durabilité, les données sur les matériaux constituent un domaine d'intégration dynamique et pertinent pour les logiciels de développement de produits.



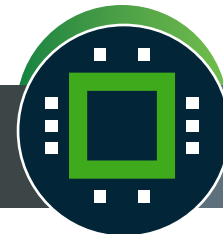
INTÉGRATION DE WINDCHILL ET DE CREO À aPriori POUR MANUFACTURING INSIGHTS

La conception de pièces à l'aide d'informations de fabrication précoces peut entraîner d'importantes économies de coûts et une réduction de l'empreinte. Le plus souvent, la réduction des coûts et de l'empreinte est corrélée à des conceptions qui réduisent les rebuts de production et la consommation d'énergie. Nous avons poursuivi notre intégration d'aPriori au cours de l'exercice 2024. L'intégration de Windchill et de Creo à aPriori permet à nos clients de simuler la fabricabilité d'une conception, de prévoir l'empreinte de son processus de fabrication, d'analyser d'autres conceptions et de recommander des alternatives de matériaux, de géométrie et de processus de fabrication plus durables.



ÉLARGISSEMENT DE NOTRE PORTEFEUILLE ALM

En octobre 2023, PTC a fait l'acquisition de [pure-systems](#). Les fabricants utilisent la solution pure::variants de pure-systems pour gérer efficacement les différentes variantes des actifs d'ingénierie logicielle et système dans l'ensemble de leurs configurations produit. Avec des intégrations à Codebeamer et plus de 20 outils d'ingénierie, pure::variants automatise la génération de variantes pour permettre la réutilisation systématique des ressources d'ingénierie dans des portefeuilles de produits entiers. Les pièces modulaires nécessitent souvent un logiciel modulaire pour faciliter la circularité.



INTÉGRATION DE WINDCHILL À Makersite POUR L'ANALYSE DU CYCLE DE VIE (LCA)

Nous avons établi une collaboration avec Makersite pour calculer des analyses interactives du cycle de vie à partir de données de nomenclature PLM. Makersite peut estimer les inventaires et les effets environnementaux en amont et en aval sur la base de ces données PLM. Makersite assure également pour les ingénieurs de conception des interactions leur permettant de comprendre les points chauds de l'empreinte de leurs produits et les alternatives d'amélioration. Les domaines d'empreinte comprennent la conformité en matière de carbone et de matières dangereuses. Ces fonctionnalités devraient aider nos clients à itérer rapidement et souvent les améliorations de conception « du berceau au berceau ».

SOUTENIR LES ENTREPRISES ALIGNÉES SUR NOTRE OBJECTIF DE DURABILITÉ



COLLABORATION AVEC L'INDUSTRIE AÉROSPATIALE

Plus tôt cette année, PTC est devenu un [agent de liaison](#) de l'International Aerospace Environmental Group (IAEG). L'aérospatiale est une industrie à forte croissance dont la contribution aux émissions est importante et difficile à atténuer. Nous souhaitons collaborer avec les principaux fabricants de l'aérospatiale pour relever les défis de la décarbonation et de la circularité. Nous nous attendons à ce que bon nombre de ces innovations profitent également à d'autres secteurs verticaux de la fabrication.



PRINCIPALES NORMES DE CIRCULARITÉ

En septembre 2024, un représentant de PTC a rejoint le conseil d'administration de l'Industrial Digital Twin Association (IDTA). L'Asset Administration Shell de l'IDTA gagne en importance en tant que format d'échange de données pour favoriser la transparence des passeports numériques des produits et d'autres empreintes de la chaîne logistique.



SPONSOR FONDATEUR DU NET-ZERO INSTITUTE

Au cours de l'exercice 2024, PTC est devenu l'un des commanditaires fondateurs du Net-Zero Institute, une organisation à but non lucratif dont la mission est d'aider les petites et moyennes entreprises à réduire leurs émissions de carbone en leur apportant le réseau stratégique, l'apprentissage et le soutien communautaire nécessaires pour entreprendre le parcours vers la décarbonation vers l'impact zéro.



DONNER AUX ENTREPRISES DE TECHNOLOGIES VERTES LES MOYENS D'AGIR GRÂCE AUX LOGICIELS DE DÉVELOPPEMENT DE PRODUITS

Qu'il s'agisse de camions de transport électriques, de maisons à faible consommation d'énergie, de systèmes de batteries portables ou de systèmes de suivi de panneaux solaires, les entreprises de technologies vertes utilisent les logiciels de PTC pour concevoir un avenir plus durable.



Instagrid ACCÉLÈRE LA MISE EN PRODUCTION AVEC ARENA

En raison des processus manuels observés par Instagrid, start-up développant des systèmes de batteries portables, une alternative durable aux moteurs à combustion, les fournisseurs externes avaient du mal à suivre le rythme des révisions de conception. Afin de relever ces défis, [Instagrid](#) avait besoin d'établir une source unique de vérité pour gérer et contrôler l'ensemble du processus de conception des produits. Depuis l'adoption d'Arena comme solution PLM Cloud native, l'équipe produit d'Instagrid peut rapidement partager, examiner, approuver et diffuser ses conceptions via des notifications et des routages automatisés de modification d'ingénierie. Les fournisseurs sont également informés des dernières modifications de conception et peuvent fournir un feedback en temps réel à l'ingénierie pour suivre plus facilement le rythme de la production.



Warehome UTILISE CREO POUR CONCEVOIR UNE ARCHITECTURE DURABLE

Le logement joue un rôle important dans notre empreinte carbone, qu'il s'agisse de l'énergie consommée ou des matériaux utilisés pour la construction. [Warehome](#), un cabinet d'architecture londonien spécialisé dans les méthodologies de conception à faible émission de carbone, utilise les fonctionnalités de modélisation paramétrique de Creo pour relever ce défi.

“Creo a été développé pour donner aux ingénieurs la liberté d'essayer différents choix de matériaux et d'appliquer différentes techniques de conception afin de les aider à mieux comprendre. Quelle quantité de matériaux appliquons-nous ? Peut-on améliorer l'efficacité de l'utilisation des matériaux pour réduire l'empreinte carbone de la conception ? Cette approche se situe à l'avant-garde de ce que les systèmes d'ingénierie de conception peuvent faire.”

Joe Stuart, propriétaire, Warehome

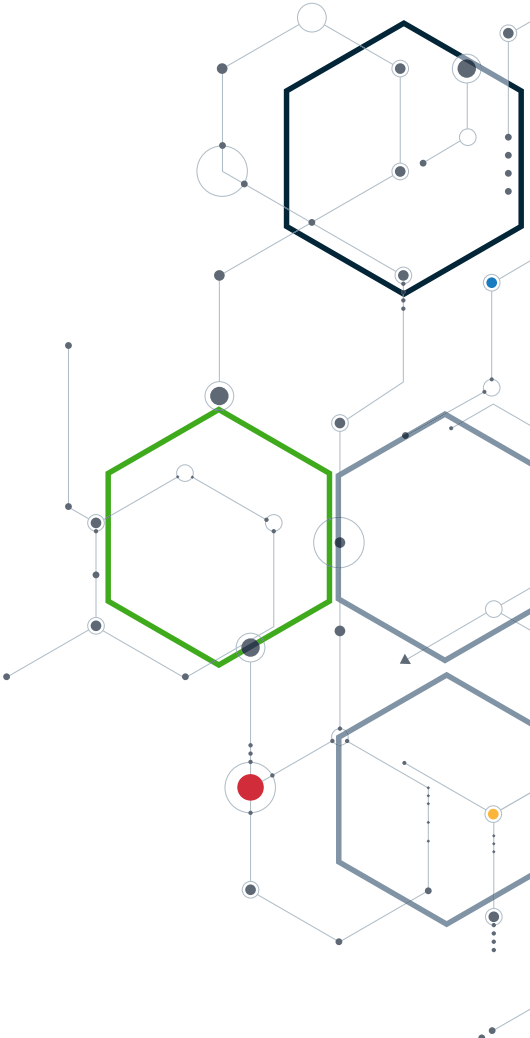
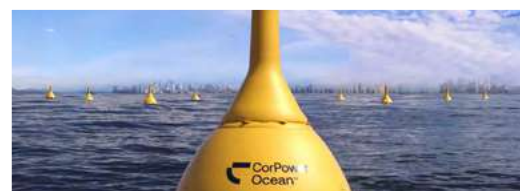


CorPower Ocean UTILISE WINDCHILL POUR RÉVOLUTIONNER LE DOMAINE DES ÉNERGIES RENOUVELABLES

[CorPower Ocean](#), société pionnière dans le domaine de l'énergie marémotrice, utilise Windchill pour développer des machines avancées qui convertissent l'énergie des vagues en électricité à faible émission de carbone. Son approche permet non seulement de réduire le coût global de l'électricité sans carbone, mais aussi de favoriser une combinaison plus stable de sources d'énergie renouvelables.

“Un convertisseur d'énergie marémotrice à grande échelle peut générer 300 kilowatts, ce qui est à peu près suffisant pour alimenter 100 foyers. Ce que nous essayons de faire, c'est de construire un réseau évolutif de ces convertisseurs d'énergie marémotrice. Et vous pouvez également le combiner avec l'énergie éolienne offshore, par exemple.”

Jacob Ljungbäck, ingénieur principal en conception mécanique, CorPower Ocean



NOS ÉQUIPES ET NOTRE OBJECTIF



UN MESSAGE DE LISA REILLY, VICE-PRÉSIDENTE EXÉCUTIVE ET DIRECTRICE DES RESSOURCES HUMAINES

Chez PTC, notre raison d'être (« Power to Create ») stimule l'innovation, remet en question le statu quo et façonne les solutions de demain. Avec une équipe internationale, nous vivons selon des valeurs fondamentales qui mettent l'accent sur l'expérience client, la collaboration, les idées audacieuses et l'implication sociale. Guidés par ces principes, nous améliorons

LE POUVOIR DE CRÉER

continuellement notre culture et transformons la façon dont les produits sont conçus, fabriqués et entretenus.

Sur tous les sites, nous accordons la priorité aux ressources en santé mentale, à la formation des responsables et aux initiatives ayant un impact social, telles que notre nouvelle campagne de bénévolat du printemps. Notre avantage concurrentiel réside dans notre personnel, notre curiosité intellectuelle et notre engagement dans la réussite de nos clients. La diversité des

idées et un lieu de travail ouvert à tous favorisent l'innovation, et nos taux d'engagement élevés reflètent le sentiment de soutien que ressentent nos employés. Unis dans notre objectif de rendre autonomes les clients et les communautés et de nous rendre autonomes les uns les autres, nous avons un impact collectif qui s'étend bien au-delà de nos bureaux.



CERTIFIÉ GREAT PLACE TO
WORK DANS 19 PAYS



NUMÉRO 3 AU CLASSEMENT TOP
(LARGE) PLACES TO WORK DU
BOSTON GLOBE



CERTIFIÉ BEST PLACES TO
WORK FOR LGBTQ+ EQUALITY



CERTIFIÉ BEST PLACES TO
WORK FOR WOMEN IN INDIA

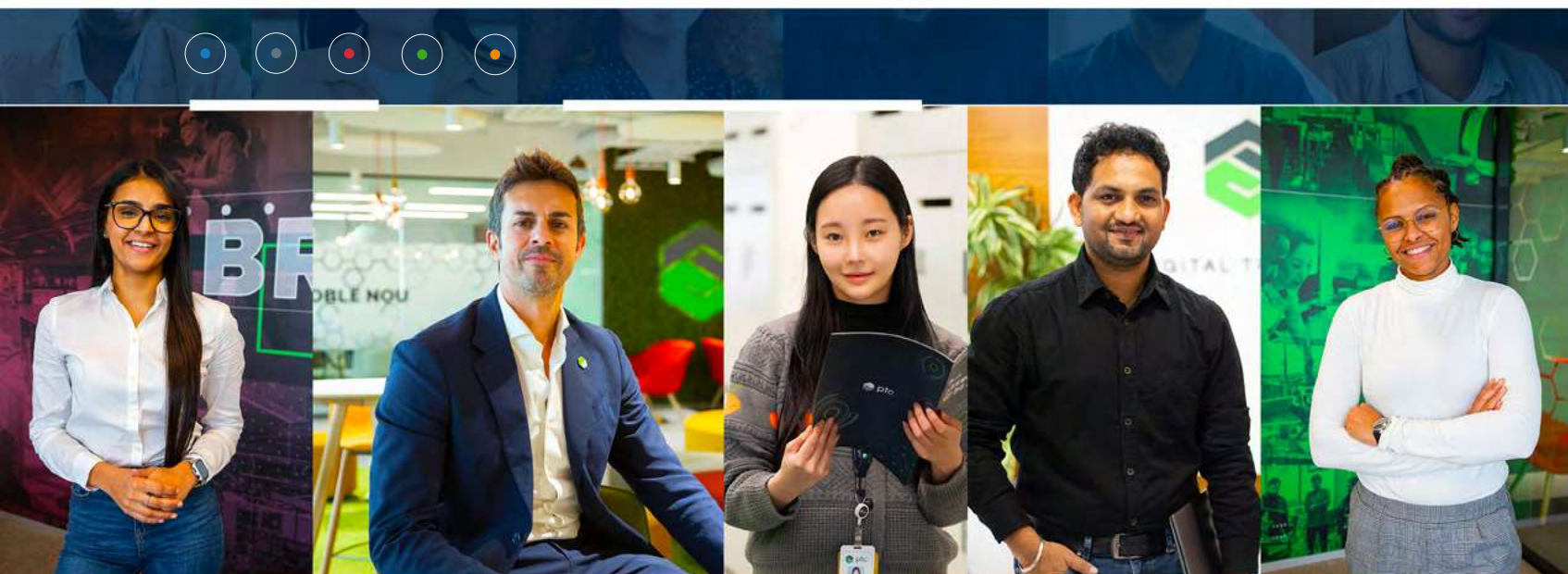


CERTIFIÉ BEST PLACES TO WORK FOR
DISABILITY INCLUSION



NOS VALEURS

Nos employés donnent vie à nos cinq valeurs fondamentales par le biais des expériences que nous offrons à nos clients, de notre culture inclusive, des collaborations que nous poursuivons et de nos innovations.



#LIFEATPTC

AMBASSADEURS DE LA MARQUE :

Des employés qui se consacrent à mettre en valeur l'expérience #LifeatPTC par le biais de la sensibilisation des talents à l'échelle mondiale et de l'engagement interne afin de favoriser un narratif dynamique et un contenu interactif sur diverses plateformes de communication.



CUSTOMERS MATTER

C'est vraiment important. Nous sommes à l'écoute de nos clients, nous nous efforçons de comprendre leurs défis uniques et nous cherchons à créer des expériences, des produits et des partenariats d'excellence qui ont un impact significatif.



TEAM PTC

Nous gagnons et perdons ensemble. Nous éliminons les silos pour notre réussite collective. Nous avons une vue d'ensemble et établissons une relation de confiance entre nous en tenant nos promesses, en respectant les délais et en partageant nos connaissances.



BE BOLD

Exprimez-vous et soyez responsable. Il n'y a pas de mal à ne pas être d'accord, à exprimer des préoccupations et à prendre des risques calculés. Si quelque chose ne fonctionne pas, nous sommes en mesure d'y remédier rapidement, d'apprendre de nos échecs et de nous adapter rapidement pour obtenir de meilleurs résultats.



PTC FOR ALL

Nous voulons être les meilleurs, les plus authentiques, et nous invitons tout le monde à faire de même. Nous agissons toujours avec intégrité et nous nous soucions des autres et du monde qui nous entoure.



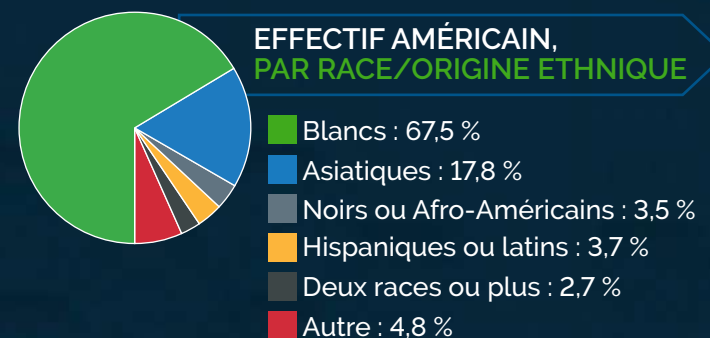
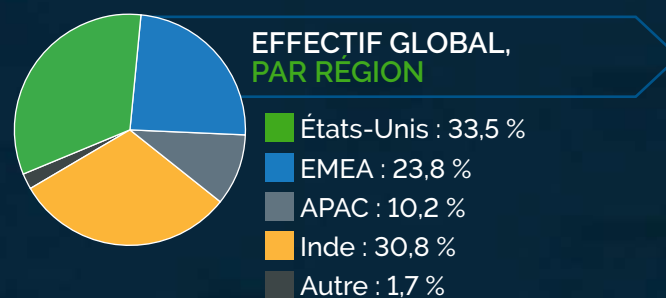
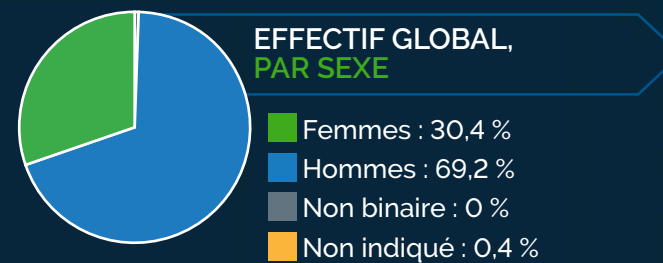
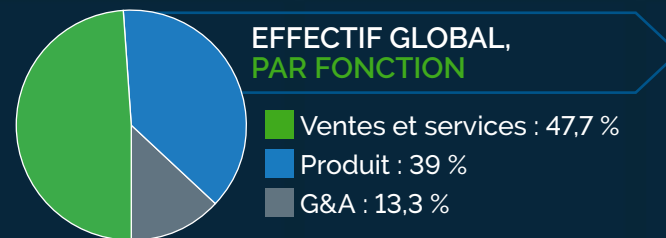
PURPOSEFUL INNOVATION

Nous sommes déterminés à innover au sein de chaque équipe. Nous célébrons à la fois les grandes idées et les petites améliorations continues. Nous restons curieux et concentrés chaque jour sur la création d'une réelle valeur ajoutée pour nos clients.

NOTRE PERSONNEL

Les données sur la représentation du personnel sont analysées globalement pour créer et améliorer plus facilement les programmes, les politiques et les pratiques de recrutement qui correspondent à notre valeur PTC pour tous.

7 501 EMPLOYÉS À TEMPS PLEIN



*Données au 30 septembre 2024



EXPÉRIENCE EMPLOYÉ



Afin que PTC demeure un lieu de travail exceptionnel, nous recueillons régulièrement le feedback de nos employés via différents canaux, notamment notre enquête sur le poul de l'engagement. En octobre 2023, nous avons obtenu un **taux de réponse de 84 %**, ce qui indique que nos employés sont motivés et prêts à partager leurs expériences. De plus, notre **score d'engagement s'est établi à 82***, soit un point de plus par rapport à l'année précédente.

RÉCOMPENSES TOTALES

En offrant un ensemble complet d'avantages de base (régime d'aide aux employés (PAE), soins de santé, assurance vie et invalidité, régimes d'épargne-retraite, programmes de congé parental payé et congés payés) pour servir notre personnel diversifié et mondial, nous donnons aux employés les outils, les programmes et le soutien dont ils ont besoin pour s'épanouir mentalement, émotionnellement, physiquement et financièrement.

Outre le salaire de base, nous offrons aux employés admissibles des possibilités de rémunération incitative et d'actionnariat et leur proposons des achats d'actions à prix réduit dans le cadre d'un programme d'achat d'actions pour les employés.

*PTC utilise l'échelle de Likert à 5 points des bonnes pratiques de Glint, convertie en une échelle de 100 points pour les rapports d'enquête.

CERTAINES DE NOS OFFRES UNIQUES COMPRENNENT :

TRANSPORTS URBAINS ÉCOLOGIQUES ET REMISE EN FORME



Une prime vélo est proposée en France, en Allemagne, en Irlande et aux États-Unis, qui prend la forme d'abonnements à des vélos en libre-service, de remboursements de vélos ou de paiement d'un vélo par déduction d'impôts. Nous couvrons également 100 % des frais mensuels de transport en commun d'un employé (jusqu'à concurrence de 280 \$). De plus, nous offrons des remboursements de remise en forme aux employés participant à nos plans de santé aux États-Unis.

GUIDE DES AVANTAGES LGBTQ+



Un nouveau guide complet décrit les avantages et les services en matière de santé couverts par CIGNA, notre fournisseur médical aux États-Unis, pour la communauté LGBTQ+ de PTC aux États-Unis.

GARDE D'ENFANTS



En France, nous avons réservé des places en crèche et des soins d'urgence pour couvrir les absences de nounou/soignante.

POUR EN SAVOIR PLUS SUR TOUS LES AVANTAGES PROPOSÉS PAR PTC, CLIQUEZ [ICI](#).



BIEN-ÊTRE DES EMPLOYÉS

Nous reconnaissons que la santé mentale est un facteur essentiel au bien-être général des employés et nous disposons de ressources dédiées en conséquence.

Afin de favoriser le bien-être émotionnel, PTC fournit un accès au plan d'assistance aux employés SupportLinc, administré par CuraLinc Healthcare, qui offre des conseils professionnels confidentiels pour aider tous les employés (et leurs familles) à aborder et à résoudre les problèmes quotidiens. Ces offres vont d'un soutien instantané et de conseils à court terme, de consultations juridiques ou financières, à une plateforme Web visant à améliorer le bien-être.

CE QU'EN
DISENT LES
EMPLOYÉS :

87 **ÉQUILIBRE ENTRE VIE PROFESSIONNELLE ET VIE PRIVÉE**
MON SUPÉRIEUR HIÉRARCHIQUE SOUTIENT MES EFFORTS POUR CONCILIER VIE PROFESSIONNELLE ET PERSONNELLE.
(Pas d'indice de référence)

78 **BIEN-ÊTRE DES EMPLOYÉS**
PTC S'INTÉRESSE VRAIMENT AU BIEN-ÊTRE DE SES EMPLOYÉS.
(7 points au-dessus de l'indice de référence)

Résultats de notre enquête annuelle mondiale sur la motivation en octobre 2023.

LES OFFRES SUPPLÉMENTAIRES INCLUENT* :

RESSOURCES EN SANTÉ MENTALE DE CIGNA (ÉTATS-UNIS)

Par l'intermédiaire de notre fournisseur de soins de santé, Cigna, les employés peuvent profiter de services, d'outils et de ressources qui les soutiennent (ainsi que leurs familles) dans la lutte pour la santé mentale.

POLITIQUE DES CONGÉS POUR RAISONS PERSONNELLES

Nous comprenons l'impact profond que peut avoir la perte d'un être cher et nous soutenons nos employés en leur accordant des congés payés supplémentaires en cas de besoin.

REMBOURSEMENT DES FRAIS DE SCOLARITÉ (ÉTATS-UNIS, CANADA, INDE)

Nous encourageons les employés à poursuivre leur apprentissage et remboursons aux employés admissibles les cours approuvés et les frais associés.

PROLONGEZ VOTRE POLITIQUE DE WEEK-END

Nos employés bénéficient de congés prolongés à des périodes définies localement pour mieux équilibrer leur vie professionnelle et leur vie privée, se ressourcer et passer du temps à faire ce qui leur tient à cœur en dehors du travail.

POLITIQUE FLEX@PTC

Nous favorisons une culture du travail flexible, sachant qu'il est important de trouver un équilibre entre le temps passé au bureau et la flexibilité à distance pour répondre aux besoins personnels et professionnels. Les employés doivent travailler au bureau au moins deux jours par semaine, et les responsables au moins trois jours.

WEBINAIRES MENSUELS SUR LE BIEN-ÊTRE

Grâce à SupportLinc, les employés ont accès à des sessions gratuites axées sur la sensibilisation et la santé et le bien-être en général et s'articulant sur des thèmes liés à la résilience, à la sensibilisation à l'addiction, à la santé mentale, à la compréhension de l'anxiété et à la gestion du stress.

RESSOURCES SUR LA PRÉVENTION DU SUICIDE

Nous fournissons des ressources par l'intermédiaire de l'Association internationale pour la prévention du suicide, de l'Organisation mondiale de la santé, ainsi que de SupportLinc.

RESSOURCES SUR LE BIEN-ÊTRE DU PAE DESTINÉES AUX RESPONSABLES

Nous fournissons aux responsables des ressources leur permettant d'aborder la gestion de la santé mentale avec leurs employés. Des consultations sont disponibles pour les situations difficiles, telles que le rendement au travail, les absences, la toxicomanie, etc. Les responsables peuvent également orienter les employés vers le programme SupportLinc, qui leur apporte un soutien supplémentaire.

*Des offres sont disponibles dans le monde entier, sauf indication contraire.



PROGRAMME MONDIAL D'AMBASSADEURS DU BIEN-ÊTRE

Outre les offres programmatiques proposées par l'entreprise, nous encourageons les initiatives des sites locaux visant à promouvoir le bien-être.

AMBASSADEURS DU BIEN-ÊTRE

Les employés passionnés par la santé et le bien-être de la personne s'efforcent d'encourager et de motiver leurs collègues par le biais d'initiatives qui renforcent la santé physique, mentale, émotionnelle et financière.

PRINCIPAUX ASPECTS DES EFFORTS RÉGIONAUX :



CAFÉ-CONFÉRENCES EN ROUMANIE :

Notre site de Roumanie organise des pauses café prolongées pour rassembler les employés afin d'examiner des sujets liés au bien-être, tels que les habitudes alimentaires saines, le soutien aux personnes atteintes d'autisme et même les soins de la peau. Avec des mentors diversifiés couvrant le développement personnel et professionnel, l'objectif est de favoriser un environnement de travail sain pour une productivité accrue.



COURS DE MÉDITATION EN FRANCE :

Sur les quatre sites de France, un professeur de méditation a invité les employés à prendre du recul et à se sentir mieux en respirant, en faisant preuve de compassion et en prenant du temps pour eux. En organisant des pratiques de méditation sur le lieu de travail, nous visons à réduire le stress, à améliorer la concentration, à améliorer le bien-être mental, à augmenter la satisfaction des employés et à favoriser la cohésion d'équipe.



JOURNÉE DE LA SANTÉ EN ALLEMAGNE :

Pour sensibiliser les participants sur l'importance d'un mode de vie sain et holistique, les participants ont été sensibilisés à l'alimentation saine et à l'ergonomie des espaces de travail grâce à des séances sur la nutrition et le mouvement dirigées par des experts.



SEMAINE DU BIEN-ÊTRE À BARCELONE :

Les membres de l'équipe locale ont organisé une semaine du bien-être pour informer les employés sur les avantages sociaux et les ressources de bien-être proposés par PTC. Dans le cadre de la programmation spéciale de cette semaine, des conférenciers ont été invités à parler de la recherche du sens dans la vie, de la méditation de pleine conscience et de la navigation dans le bien-être numérique. La semaine s'est terminée par un tournoi caritatif de beach-volley au profit de Protectora la Huella Blanca, un refuge pour animaux local.



SANTÉ ET SÉCURITÉ AU TRAVAIL

PTC s'efforce de maintenir des normes élevées en matière de santé et de sécurité à l'échelle mondiale. Cette année, nous avons mis en place un comité interfonctionnel mondial sur la santé et la sécurité afin d'évaluer et d'améliorer continuellement nos protocoles de gestion des risques en matière de santé et de sécurité. Notre approche stratégique est renforcée par notre [politique mondiale de santé et de sécurité](#) et reflétée par un éventail de programmes conçus pour améliorer la sécurité et le bien-être des employés :

PLAN ET ÉQUIPE DE GESTION DE CRISE À L'ÉCHELLE MONDIALE

Permettre à PTC de faire face rapidement et efficacement à une crise réelle (ou potentielle) pouvant affecter nos parties prenantes. Dans le cadre de ce plan, les incidents d'urgence publique susceptibles d'avoir une incidence significative sur la sécurité et le bien-être général de nos employés, ou sur la disponibilité des ressources de PTC, font l'objet d'une surveillance étroite et d'une gestion appropriée.

PLANS D'ACTION D'URGENCE LOCAUX

Soutenir chacun de nos sites dans le monde en cas d'urgence sur le lieu de travail, fournir des conseils locaux aux employés et mettre en place des équipes d'intervention d'urgence pour chaque site.

POLITIQUE DE PRÉVENTION DE LA VIOLENCE SUR LE LIEU DE TRAVAIL

PTC s'efforce de garantir un lieu de travail sûr et exempt de violence pour tous les employés et sous-traitants, et ne tolérera aucun acte ni aucune menace de violence. Cette politique mondiale stipule que toute forme ou menace de violence observée ou signalée sera prise au sérieux et fera l'objet d'une enquête. Nous avons élaboré et mis à jour des plans d'intervention et offrons une formation connexe aux employés.

POLITIQUE SUR LA SÉCURITÉ PHYSIQUE

Imposer des mesures de sécurité dans le monde entier pour garantir la sécurité de nos employés, de nos installations, de nos actifs et de nos données.

ACQUISITION DE TALENTS

Nous avons conçu notre stratégie d'acquisition de talents afin d'identifier et de recruter les talents les plus brillants et prometteurs de l'industrie. Notre succès repose sur les personnes uniques issues de tous les horizons qui se joignent à notre équipe. Nous croyons que la diversité, l'équité et l'inclusion (DEI) sont essentielles à l'innovation, à la créativité et à la réussite de l'entreprise et qu'elles sont liées à notre objectif organisationnel plus large consistant à attirer des personnes talentueuses. Nous intégrons la DEI tout au long de notre processus, de l'approvisionnement au recrutement et à l'intégration, ce qui nous permet d'attirer des candidats diversifiés et qualifiés. Notre approche holistique améliore non seulement notre personnel, mais articule également notre mission consistant à innover et à atteindre nos objectifs dans toutes nos initiatives.

VOICI QUELQUES-UNES DE NOS PRATIQUES :

EIGHTFOLD.AI

Une plateforme d'intelligence artificielle qui soutient nos initiatives pour identifier, recruter et considérer des candidats qualifiés aux profils divers en fonction de leurs compétences et de leur potentiel.

ÉVÉNEMENTS EN DIRECT ET CAMPAGNES DE RECRUTEMENT

Mettre en lumière les groupes sous-représentés, tels que les femmes, les personnes de couleur, les anciens combattants, la communauté LGBTQ+ et les personnes handicapées, afin d'accroître la diversité de notre vivier de talents.

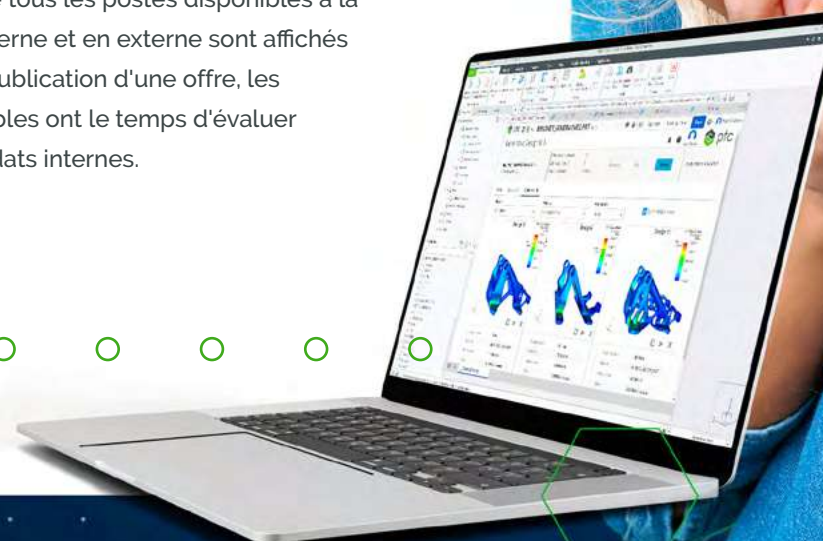
FORMATION DEI

Nous formons nos recruteurs, nos employés procédant aux entretiens et nos responsables du recrutement aux bonnes pratiques, qu'il s'agisse d'éviter les préjugés inconscients, d'utiliser un langage inclusif ou de fournir un feedback équitable.

DÉVELOPPER NOS TALENTS PAR L'APPRENTISSAGE

Afin de favoriser l'innovation au sein du personnel (et développer et retenir nos talents), nous investissons dans nos employés en leur offrant des possibilités d'apprentissage et de développement significatives.

Nous visons également à offrir une expérience équitable aux candidats pour pourvoir les postes vacants grâce à notre politique de mobilité interne. Parce que tous les postes disponibles à la fois en interne et en externe sont affichés avant la publication d'une offre, les responsables ont le temps d'évaluer les candidats internes.



PROGRAMMES MONDIAUX

POUR L'APPRENTISSAGE ET LE DÉVELOPPEMENT DES EMPLOYÉS



OFFRES MANAGING@PTC

Ce nouveau centre de ressources fournit aux responsables mondiaux des outils, des ressources et des opportunités de développement pour les aider à prospérer. Les principales fonctionnalités incluent un cours de base à la demande sur le rôle de responsable de personnel chez PTC, l'accès aux informations clés sur les processus, l'inscription à des sessions de renforcement des compétences (de la gestion du changement à la résolution de situations difficiles), des parcours de formation LinkedIn organisés, des enregistrements de réunions, et davantage. Environ 33 % des responsables du personnel ont participé à des offres Managing@PTC en 2024.

PROGRAMME DE STAGES

Notre programme de stages offre aux étudiants une expérience d'apprentissage immersive avec un travail pratique, à haute visibilité et à fort impact dans des services de l'entreprise. PTC a accueilli 194 stagiaires aux États-Unis, en Espagne et en Inde. 71 % de notre classe de stagiaires en Inde en 2023 sont passés à des postes à temps plein.

PROGRAMME DE DÉVELOPPEMENT DU LEADERSHIP TECHNOLOGIQUE SUR LE TERRAIN

Ce programme d'ambassadeurs apprend chaque année à 50 employés sur le terrain à former nos clients sur nos dernières technologies, innovations et feuilles de route.

APPRENTISSAGE SUR LINKEDIN

Les employés ont un accès illimité à plus de 16 000 cours en ligne à la demande dispensés par des instructeurs experts, organisés par compétence ou par sujet. Nous avons également organisé des parcours d'apprentissage pour les responsables, ainsi que des sujets populaires.

NOTRE APPROCHE PERSONNALISÉE POUR RÉPONDRE À NOS BESOINS D'APPRENTISSAGE ET DE DÉVELOPPEMENT DANS LE MONDE ENTIER :

PTC LIFTS (INDE)

Programme de développement du leadership d'une durée d'un an visant à améliorer les opportunités organisationnelles pour les femmes et les employés non binaires en Inde. Grâce au réseautage externe et interne, ainsi qu'à des leçons et à une formation sur le leadership, les participants ont conçu des plans de développement personnel, développé un sens aigu des affaires et bénéficié d'une exposition à des parcours ambitieux au sein de l'entreprise.

PROGRAMME JUNIOR SYSTEM SPECIALIST (ALLEMAGNE)

Un programme de formation en alternance de 3 ans qui combine une formation technique et une formation professionnelle pour former des spécialistes système juniors chez PTC. L'un des participants au programme a obtenu son diplôme cette année, ce qui lui a permis d'acquérir de l'expérience et des connaissances informatiques dans nos systèmes, nos solutions et notre réseau. Six stagiaires suivent actuellement le programme. Depuis sa création en 2009, 20 diplômés sont devenus des employés à temps plein.

PROGRAMME DE MENTORAT APAC-EMEA

À la suite des stages de 2023, les mentors de la région EMEA sont jumelés à des mentorés de la région APAC pour aider à améliorer les compétences en matière de leadership et de résolution de problèmes, la communication avec les collègues du monde entier et les perspectives culturelles. Cette année, le programme comptait 32 participants venus de Corée du Sud, du Japon, de France, d'Espagne, d'Allemagne, d'Italie, du Royaume-Uni, des Pays-Bas et de Turquie.

FORMATIONS EN ANGLAIS ET DANS LES AFFAIRES

Un cours en ligne pour les employés basés sur des marchés non anglophones afin de les aider à améliorer leurs compétences commerciales linguistiques et culturelles. Les participants venaient de Chine, du Japon, de Singapour, de Corée du Sud, de Taïwan, de Thaïlande et du Vietnam.

PROGRAMME DE DÉVELOPPEMENT DU LEADERSHIP PAR ROTATION (RLDP) (ÉTATS-UNIS)

La mission du RLDP est de former de futurs responsables agiles en développant en début de carrière des talents dotés d'une expérience interorganisationnelle, bénéficiant d'un réseau interne et affichant un état d'esprit orienté sur le leadership. Cette année, 91 % des participants ont effectué quatre rotations de six mois et ont été affectés à des postes à temps plein.

ANNUAL TALENT PROGRAM (CHINE)

Pour soutenir le développement professionnel, nous offrons aux employés des occasions annuelles d'assister à des sessions de formation internes et/ou externes et à des ateliers de reconversion et de perfectionnement. Plus de 500 employés ont participé à ce programme en 2024.

RECONNAISSANCE DES EMPLOYÉS

Nous renforçons nos valeurs fondamentales par le biais de programmes de reconnaissance des employés.



CHANGE MAKERS

Change Makers est notre programme de reconnaissance par excellence, qui met à l'honneur les employés qui incarnent le pouvoir de créer (« Power To Create »), qui éliminent les silos et qui assument de plus grandes responsabilités à mesure qu'ils font progresser notre stratégie. Chaque trimestre, jusqu'à trois acteurs du changement sont sélectionnés par un comité interfonctionnel mondial composé de hauts dirigeants. Regardez nos [gros plans vidéo](#) sur ces employés exceptionnels.

12 ACTEURS DU CHANGEMENT DANS **5** PAYS SUR **94** NOMINATIONS DE **16** PAYS



Si je devais nommer mon super pouvoir, ce serait de rassembler les gens pour résoudre un problème. Je ne suis pas très technique, donc même si je ne peux pas toujours résoudre les problèmes des clients, je sais que je peux réunir les bonnes personnes pour le faire et j'ai **vraiment de la chance** d'avoir une équipe aussi talentueuse et axée sur les clients sur laquelle je sais que je peux m'appuyer.



KATHY KROLIK,
DIRECTRICE, SUPPORT TECHNIQUE SERVIGISTICS



Il y a quelques années, une initiative a été lancée pour modifier le processus d'habilitation des utilisateurs de Creo et proposer une nouvelle façon d'aider les clients. C'est donc là que nous avons commencé à vraiment défendre cette idée. Ensuite, cela a commencé à se matérialiser dans l'Innovation Runway, ce qui nous a donné l'occasion d'être plus agiles et de fournir quelque chose de **réellement visible**.



JEAN-CHRISTOPHE COYNEL,
DIRECTEUR PRINCIPAL, INNOVATION LAB TECH SUPPORT MANAGEMENT

APPLAUSE

Applause est notre plateforme de récompenses sociales et de reconnaissance qui permet aux employés de mettre à l'honneur leurs collègues par le biais de la reconnaissance entre pairs en décernant des points virtuels, qui peuvent être échangés contre une récompense de leur choix.

18 924  **MOMENTS DE RECONNAISSANCE APPLAUSE**

PROGRAMME DE RECONNAISSANCE DES PRODUITS

Le programme de reconnaissance des produits vise à promouvoir une culture de la reconnaissance, à favoriser un environnement de travail positif, ainsi qu'à retenir et motiver les meilleurs talents. Les employés récompensés sont reconnus dans l'ensemble de l'entreprise en tant que Spotlight Winners et reçoivent des incitations en reconnaissance de leurs contributions significatives.

PRIX INNOVATE@PTC

Nous croyons que chaque personne peut être un innovateur. Grâce à Innovate@PTC, les employés, surtout dans la recherche et le développement et la gestion de produits, peuvent mettre leurs idées en pratique de manière visible et tangible dans notre entreprise et nos communautés, quel que soit le segment qui les passionne le plus. Les employés s'engagent à consacrer une journée par mois à une « **JOURNÉE DE L'INNOVATION** » afin d'explorer des idées novatrices et d'acquérir de nouvelles compétences.

NOTRE CULTURE INCLUSIVE

En reconnaissant le potentiel de la diversité, qui donne à tous des chances équitables de progresser et de contribuer à une culture accueillante, nous créons l'avenir que nous imaginons aujourd'hui. À l'instar du monde qui nous entoure, notre culture est en constante évolution, et ce sont nos employés qui sont à l'origine de ces changements et qui favorisent un environnement inclusif par le biais de nos groupes de ressources pour employés (y compris une nouvelle micro-communauté familiale pour les jeunes mamans), de nos groupes d'ambassadeurs et de nos bénévoles.

CE QU'EN DISENT LES EMPLOYÉS :

84

ÉGALITÉ DES CHANCES

PTC CRÉE UN ENVIRONNEMENT PROPICE À LA RÉUSSITE DE TOUS SES EMPLOYÉS, QUEL QUE SOIT LEUR HORIZON.

(Pas d'indice de référence)

80

SENTIMENT D'APPARTENANCE

J'AI LE SENTIMENT D'ÊTRE À MA PLACE CHEZ PTC.

(7 points au-dessus de l'indice de référence)

Résultats de notre enquête annuelle sur l'engagement mondial en octobre 2023.



21 36 67 98

GROUPES DE RESSOURCES POUR EMPLOYÉS (ERG)



Nos ERG jouent un rôle essentiel dans la création d'un environnement plus inclusif. Ils utilisent le « modèle d'évaluation des 4C » pour orienter leurs programmes à l'aide de comités dédiés à la Carrière, à la Culture, aux Communautés et au Commerce. Nos ERG opèrent comme des incubateurs de talents en offrant aux employés de précieuses opportunités de leadership, de mentorat et de réseautage.

En savoir plus sur les [ERG chez PTC](#).



ENERGIZE

Construire une communauté mondiale autour de la santé et du bien-être.



SMART

Promouvoir l'inclusion des personnes porteuses d'un handicap visible ou invisible, ou neurodivergentes, tout en assurant la réussite de tous les employés indépendamment de leurs capacités.



ASIAN EMPLOYEES (AE@PTC)

Offrir un développement de carrière aux [employés d'origine asiatique](#) tout en mettant en valeur la diversité et la richesse de la culture des Américains d'origine asiatique et des îles du Pacifique (AAPI).



FAMILY

Donner aux familles PTC les moyens de s'épanouir à la fois à la maison et au travail et d'exercer un impact positif sur l'activité de PTC en les aidant à concilier vie privée et vie professionnelle.



VETERANS

Donner davantage la [parole aux anciens combattants](#) et améliorer leur expérience pour un avenir plus radieux à PTC.



BLACK EMPLOYEES (BE@PTC)

Favoriser un [sentiment d'appartenance](#) chez les employés noirs en leur fournissant des ressources de sensibilisation à la culture et en soutenant des opportunités de STEM, de début de carrière précoce et de mentorat.



HOLA

Donner aux employés hispaniques et latino-américains les moyens de s'épanouir dans un environnement inclusif en leur fournissant des ressources pour l'avancement professionnel et en les sensibilisant à la culture.



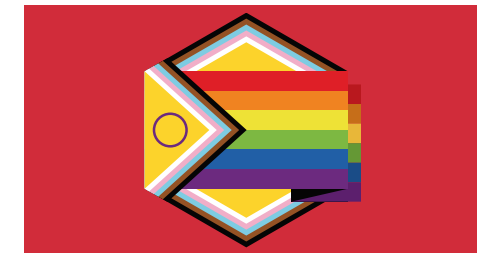
VIRTUAL

Fournir à une communauté des ressources permettant aux employés virtuels d'améliorer leur expérience chez PTC.



EARLY CAREER (EC@PTC)

Favoriser la communauté, éliminer les barrières et présenter aux membres des ressources de développement professionnel.



PRISM

Créer un [environnement de travail](#) accueillant, sûr et solidaire pour les personnes de la communauté LGBTQIA+ et ceux qui les défendent.



WOMEN (WOPTC)

Créer une communauté mondiale où les femmes peuvent se soutenir, développer un réseau de relations et s'épanouir personnellement et professionnellement.

LES ERG EN ACTION

AMBASSADEURS DEI :

Ce collectif d'employés passionnés du monde entier met localement en lumière nos efforts visant à accroître la diversité, à créer des expériences équitables et à construire une culture inclusive dans leurs pays respectifs.

BE SYMPOSIUM :



Pour poursuivre sur la lancée du Mois de l'Histoire des Noirs et démontrer la valeur de PTC pour tous, BE@PTC a organisé un événement de trois jours axé sur la sensibilisation aux préjugés inconscients, la création d'un réseau de soutien pour les employés noirs, les alliances, la défense des droits et le réseautage.

PROGRAMME DE MENTORAT :



Parrainé par WOPTC, ce programme de mentorat permet à tous les membres de la communauté PTC d'établir des liens avec les autres, de se développer et d'atteindre à la fois leurs objectifs de développement professionnel et personnel grâce à un mentorat individualisé. Les binômes ont été jumelés en fonction des préférences du mentoré (niveau, fonction, compétences et région). En 2024, le programme a presque doublé de taille avec 215 mentors (plus de 124 d'une année à l'autre) et 300 mentorés (plus de 130 d'une année à l'autre).

PARTENARIAT ENTRE LES ANCIENS COMBATTANTS ET LA BASE D'ATTACHE :



Depuis 2021, l'ERG des anciens combattants encourage les employés à participer au [Home Base Push-Up Challenge](#) dans le cadre de la prévention du suicide chez les anciens combattants. Cette année, nous avons collecté plus de 70 000 \$, dont une subvention de 25 000 \$ de la Fondation PTC.

ACTUALITÉS



Notre site en Italie a organisé un événement pour la « **JOURNÉE INTERNATIONALE POUR L'ÉLIMINATION DE LA VIOLENCE À L'ÉGARD DES FEMMES** », au cours duquel 20 employés ont écouté l'expérience d'une iranienne dans le cadre d'un débat collectif sur les différents traitements infligés aux femmes au sein de la famille, de la société et du lieu de travail. Des conversations courageuses ont eu lieu sur la discrimination fondée sur le sexe, les rôles de genre perçus dans différentes cultures et les moyens d'éliminer la violence à l'égard des femmes d'ici 2030.



Le fait de devenir le sponsor exécutif de l'**Asian Employee Resource Group** cette année a révélé la diversité et les contributions incroyables de nos collègues américains d'origine asiatique, hawaïennes et des îles du Pacifique. Grâce à notre programme, j'ai noué des liens avec des collègues de différentes générations qui partagent encore les histoires familiales et les nuances culturelles parfois oubliées dans le processus d'assimilation.

Nos initiatives, ouvertes à tous et accessibles dans le monde entier, ont enrichi notre communauté et permis de faire entendre des voix issues de cultures où exprimer son opinion n'est pas toujours la norme. C'est cette riche diversité qui fait de notre entreprise un lieu où il fait bon travailler, où chacun, quel que soit l'endroit, peut contribuer et avoir un impact.

QU'IL S'AGISSE DE TABLES RONDES SUR LES FAMILLES MULTILINGUES OU DE CONVERSATIONS SUR LA CONSTRUCTION DE NOTRE CARRIÈRE, NOS PROGRAMMES ERG NOUS PERMETTENT DE NOUS SENTIR ACCOMPAGNÉS.



PUSHPINDER TOOR,
DIRECTEUR GÉNÉRAL D'ARBORTEXT
ET SPONSOR EXÉCUTIF D'AE@PTC

NOTRE IMPACT SUR LA COMMUNAUTÉ



PTC for Good est notre approche holistique et stratégique des initiatives d'impact social, qui englobe toutes les méthodes par lesquelles nous intégrons des changements positifs dans l'ensemble de notre écosystème, notamment la PTC Foundation. Par ces efforts, nous sommes plus à même d'être une force pour le **bien** dans le monde.

● ○ ○ ○ ○ ○ [En savoir plus sur l'impact social chez PTC.](#)



La PTC Foundation a pour mission de « **créer une réalité améliorée** » en permettant aux communautés d'adopter la technologie grâce à des subventions, tout en donnant aux employés les moyens d'avoir un impact positif sur leurs communautés grâce au bénévolat et aux dons dans l'ensemble de nos programmes mondiaux.

655 000 \$ [OCTROI DE SUBVENTIONS PHILANTHROPIQUES](#) À 29 ORGANISMES PAR L'INTERMÉDIAIRE DE LA PTC FOUNDATION ET DE PTC INC.*

129 752 \$ [DONS DE BIENFAISANCE](#) PAR L'INTERMÉDIAIRE DU PROGRAMME DE JUMELAGE DES DONS DÉDIÉ AUX EMPLOYÉS

● ○ ○ ○ ○ ○ [*Lisez notre blog pour en savoir plus sur les organismes soutenus.](#)

AVANTAGES DE L'IMPACT SOCIAL

Nous permettons aux employés de faire le bien grâce à d'[excellents avantages](#) :

6 380 [HEURES DE BÉNÉVOLAT EMPLOYÉS](#) NOUS DONNONS À NOS EMPLOYÉS LES MOYENS DE REDONNER À LA COLLECTIVITÉ EN FAISANT DU BÉNÉVOLAT AUPRÈS D'UN ORGANISME À BUT NON LUCRATIF PENDANT DEUX JOURS PAYÉS PAR ANNÉE FINANCIÈRE

138 232 \$ [DONS D'EMPLOYÉS](#) NOUS OFFRONS UN PROGRAMME DE JUMELAGE DÉDIÉ AUX EMPLOYÉS POUR LES DONS ADMISSIBLES ALLANT JUSQU'À 250 \$ US FAITS À DES ORGANISMES À BUT NON LUCRATIF



VIEW DATA INFORMATION



NOS PILIERS STRATÉGIQUES

NOUS NOUS CONCENTRONS SUR TROIS CAUSES SOCIALES CLÉS POUR RENFORCER NOTRE OBJECTIF AU NIVEAU DE L'ENTREPRISE :

MIYAWAKI FOREST



PILIERS STRATÉGIQUES

EMPLOYÉS À L'ŒUVRE

DÉVELOPPEMENT DURABLE

Nous nous associons à des organismes qui donnent la priorité à des solutions pratiques et à des actions positives pour protéger notre planète, notamment en soutenant la recherche, l'éducation et l'innovation dans la durabilité environnementale.

Au cours des deux dernières années, PTC s'est associé au Green Yatra Trust pour réaliser deux grands projets de plantation d'arbres en Inde. À l'aide de la méthode Miyawaki, une technique de reforestation qui utilise des espèces locales pour créer des forêts denses dans les espaces urbains, des employés bénévoles se sont lancés dans la création d'une **forêt Miyawaki de plus de 6 000 arbres à Pune** et d'un **parc de la biodiversité de plus de 11 000 jeunes arbres à Mumbai**. Pour faciliter l'entretien de ces espaces verts, ces projets offrent des opportunités de bénévolat continu aux employés de PTC.

FORMATIONS STEM ET ÉDUCATION

Nous investissons dans les futures générations d'ingénieurs et d'innovateurs et les inspirons par le biais d'organismes à but non lucratif et d'établissements d'enseignement pertinents.

Notre **projet primé de laboratoire STEM** avec notre partenaire à but non lucratif, Seva Sahayog, a consisté à mettre en place des laboratoires STEM et des salles de classe numériques dans quatre écoles publiques de Pune, en Inde. Ces laboratoires enseignent des concepts scientifiques et mathématiques aux élèves du secondaire, tout en offrant une formation aux enseignants et des possibilités de bénévolat aux employés. Pour cet effort, PTC India a reçu le prix India CSR Award en matière d'éducation STEM au sommet CSR de Maharashtra.

Bourse Lila Poonawala : PTC parraine l'éducation STEM de 40 jeunes filles méritantes issues de communautés mal desservies. Ce programme couvre leur formation dans le domaine de l'ingénierie et les prépare à commencer leur carrière avec succès.

Projet Ukraine : La guerre en Ukraine ayant perturbé l'apprentissage formel, PTC a offert une subvention, du matériel, des logiciels et un programme d'études à Angstrom, une école technique affiliée à l'Université de Kharkiv. L'école a développé des cours sur Mathcad et Onshape, aidant les étudiants à créer des modèles virtuels 3D pour divers sujets et offrant une expérience d'apprentissage convaincante.

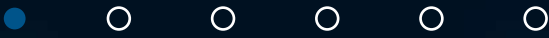
SUPPORT COMMUNAUTAIRE

Nous soutenons les organismes qui ont un impact sur les communautés locales où nos employés vivent et travaillent.

En partenariat avec **City Year of Greater Boston**, les employés locaux ont participé à un événement bénévole au profit du Sportsmen's Tennis and Enrichment Center de Dorchester, dans le Massachusetts. Les employés ont consacré 180 heures de bénévolat à la construction de plates-bandes, à l'assemblage de kits d'activités et à l'amélioration du centre avec de nouvelles peintures murales et de nouveaux bancs. Ces efforts visent à enrichir la vie de plus de 5 000 jeunes qui bénéficient des divers programmes de cet organisme.

CAMPAGNES ANNUELLES D'IMPACT COMMUNAUTAIRE MONDIAL

Découvrez notre impact collectif lorsque nos employés s'unissent pour soutenir nos communautés locales.



SPRING INTO SERVICE

Une nouvelle initiative mondiale qui s'inscrit dans la dynamique du soutien à nos communautés locales en désignant des organismes à but non lucratif pour qu'ils bénéficient de subventions, de dons et d'un bénévolat, et en s'informant davantage sur nos efforts d'impact social.

[REGARDEZ NOTRE VIDÉO RÉCAPITULATIVE DE 2024.](#)



- + de 70 000 \$ donnés à travers le monde
- Plus de 2 000 heures de bénévolat
- 400 employés participants issus de 22 sites PTC dans 12 pays
- Plus de 70 causes soutenues

WEEK OF CARING

Créée en 2010, notre Semaine de l'entraide annuelle encourage les employés à faire une différence dans la vie des autres par le biais du service à la communauté.

[REGARDEZ NOTRE VIDÉO RÉCAPITULATIVE.](#)



- 25 300 \$ donnés à travers le monde
- Plus de 500 employés se sont portés volontaires et/ou ont fait des dons, issus de 25 sites dans 12 pays
- Plus de 75 organismes soutenus



IMPACT NOW

VIEW DATA INFORMATION

GREEN CHEZ PTC



LA SEMAINE DE LA TERRE À PTC est un programme phare organisé par Green at PTC chaque année au mois d'avril. Cette année, l'initiative a touché 18 sites et plus de 1 000 employés à travers le monde. Qu'il s'agisse de journées de nettoyage des plages, de conseils de jardinage, de dons de vêtements, d'échanges de vêtements ou de campagnes d'économie d'électricité, ensemble, nous avons démontré notre engagement collectif en faveur de la durabilité et les impacts positifs que nous pouvons avoir.

-SYDNEY VASQUEZ, CO-PRÉSIDENT DE GREEN AT PTC

PRINCIPAUX ASPECTS DES EFFORTS RÉGIONAUX :

États-Unis : Programme de don d'ordinateurs portables

L'équipe PTC Education travaille fréquemment avec des programmes robotiques qui requièrent des ordinateurs pour la programmation, la CAO et d'autres tâches, mais sans disposer du budget nécessaire pour les acquérir. Pour réutiliser les ordinateurs PTC, nous avons lancé un programme de don d'ordinateurs portables dans le cadre duquel nous avons fait don de 42 ordinateurs portables PTC à six programmes de robotique desservant plus de 200 étudiants.

ESPAGNE : Nettoyage de plage

Dans le cadre de la Semaine de la Terre, les employés ont passé une demi-journée à nettoyer la plage située à proximité du site PTC de Barcelone pour éviter que le plastique ne se retrouve dans la mer et ne se transforme en microplastiques, ce qui aurait un impact négatif sur la faune.

FRANCE : Journée mondiale des abeilles

Pour montrer notre engagement en faveur de l'environnement et promouvoir des pratiques durables, nos sites d'Aix-en-Provence et de Toulouse ont installé des ruches pour soutenir la biodiversité et contribuer à la protection des abeilles. Les employés ont marqué la Journée mondiale des abeilles en récoltant leur propre miel.

ISRAËL : Prévention des incendies de forêt

Guidés par les gardes forestiers/pompiers du Keren Kayemeth Lelsrael (KKL), les employés bénévoles ont réalisé un travail de prévention des incendies de forêt en taillant les branches basses et en enlevant les broussailles inflammables et les débris.

JAPON : Embellissement mensuel de l'environnement

Chaque mois, des bénévoles de PTC participent à des activités de nettoyage d'Okubo-Hyakunincho dans l'arrondissement de Shinjokug à Tokyo pour aider à améliorer l'environnement. De plus, les employés collaborent avec la communauté locale sur des campagnes éducatives trimestrielles afin d'inciter les visiteurs à contribuer à lutter contre les déchets et le tabagisme dans les rues.

ROUMANIE : Créativité et innovation pour un avenir vert

Pendant la Semaine verte PTC, le site de Bucarest a organisé un programme d'apprentissage interactif pour 26 élèves de quatrième année de la région, avec des thématiques allant de la Journée de la Terre à l'importance de la protection de l'environnement en passant par le recyclage. Grâce à des environnements pédagogiques spécialement conçus, les étudiants se sont familiarisés avec les technologies PTC, telles qu'Onshape et Vuforia. Le programme visait à donner aux jeunes étudiants les moyens de faire le lien entre la créativité, la durabilité et la technologie.

PTC EDUCATION

DEPUIS PLUS DE 20 ANS, PTC s'efforce de former la main-d'œuvre du futur en fournissant des ressources et une assistance aux étudiants, aux enseignants et aux établissements d'enseignement de la maternelle à la 12e année et aux collégiens souhaitant découvrir les solutions technologiques et logicielles de PTC dans le cadre de leurs programmes STEM. Le programme éducatif de PTC offre des logiciels gratuits et à prix réduit, des supports pédagogiques originaux, des cours en ligne, des certifications et des programmes d'engagement.



**PLUS DE
1 300 000**
ÉTUDIANTS ET
ENSEIGNANTS
ONT UTILISÉ DES
LOGICIELS DE QUALITÉ
PROFESSIONNELLE
DANS LEURS
PROGRAMMES STEM
PAR LE BIAIS DE
DONS DE PRODUITS
ET D'OFFRES À PRIX
RÉDUIT



1 710
ÉCOLES
ONT REÇU
DES DONS
DE NOTRE
ABONNEMENT
AU LOGICIEL
ONSHAPE
EDUCATION
ENTERPRISE



60 000 \$
DE
SUBVENTIONS
FINANCIÈRES À
37 ÉQUIPES DE
COMPÉTITION
ÉTUDIANTES



8 761 931
HEURES
D'UTILISATION
D'ONSHAPE
AU TOTAL



COLLABORATIONS DANS LA RECHERCHE
UNIVERSITAIRE ET PUBLICATIONS ACADÉMIQUES

NOTRE IMPACT

FIRST ROBOTICS

FIRST Robotics Competition est un programme immersif basé sur le mentorat qui fait participer activement les étudiants aux sciences, à l'ingénierie et à la technologie par le biais de concours de robots. Au cours de la saison 2023-24, PTC a parrainé 32 équipes grâce à des subventions, contribuant à hauteur de 30 000 \$ au total.

De plus, PTC offre à tout étudiant ou mentor impliqué dans le programme un accès gratuit à notre logiciel de conception technique robuste Onshape. Cette initiative permet à tous les participants de tirer parti de la puissance d'Onshape tout en évitant les obstacles financiers. De plus, les employés de PTC donnent de leur temps grâce à des heures de bénévolat parrainées par PTC, offrant ainsi un mentorat précieux à cette communauté dynamique des STEM.

Ces dernières années, un nombre croissant d'équipes de FIRST Robotics ont adopté Onshape. Nous attribuons cet essor à plusieurs facteurs clés, notamment notre objectif de fournir un accès équitable et d'éliminer les obstacles financiers souvent associés à d'autres logiciels de conception, pour ainsi contribuer à des règles du jeu plus équitables. Cette accessibilité permet à un large éventail d'étudiants de s'engager pleinement dans le processus de conception, d'explorer des opportunités passionnantes dans les carrières STEM et de s'amuser.



SÉRIE COLLEGIATE DESIGN DE LA SAE

La série Collegiate Design de la Society of Automotive Engineers (SAE) offre des expériences pratiques d'ingénierie en équipe aux étudiants de premier cycle et des cycles supérieurs par le biais de concours parascolaires telles que Formula SAE, Baja SAE et SAE Aero Design. Ces projets d'ingénierie nécessitent non seulement des connaissances en ingénierie, mais aussi des compétences sectorielles telles que la gestion de projet, la communication/ collaboration et la gestion des ressources. Pour la saison 2023-2024, la PTC Foundation a parrainé ces concours pour soutenir et enthousiasmer la future main-d'œuvre en ingénierie.

PTC sponsorise également **153 ÉQUIPES UNIVERSITAIRES** en faisant don de son plan Onshape Education Enterprise. Avec des outils et des flux de travail de qualité professionnelle, tels que la simulation d'analyse par éléments finis et la gestion des versions, cette version d'Onshape permet aux équipes de passer moins de temps à gérer les fichiers CAO et plus de temps à concevoir et à apprendre.



```
0001C0A5: E6 B8 inc Draw
MetersFlag
0001C0B9: A9 00 lds #0
0001C0B7: B5 2F sts #ObjectNumber
0001C0B4: A2 02 #502
0001C0B5: 20 10 jsr SetNoObjects
0001C0B9: A2 05 ldx #505
-1-
0001C0B9: 95 05 sts $R5,x
0001C0B0: CA dex
0001C0BE: 10 FB bpl -
<->
```

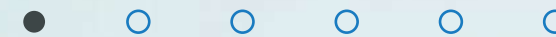



SCIENCE OLYMPIAD

SCIENCE OLYMPIAD est une organisation nationale aux États-Unis qui se consacre à l'amélioration de la qualité de l'enseignement des sciences par le biais de tournois compétitifs. Plus de 200 000 étudiants participants acquièrent une expérience pratique dans diverses disciplines scientifiques, ce qui peut inspirer de futures carrières dans les STEM. PTC soutient l'organisation Science Olympiad en tant que sponsor et en fournissant un accès à notre logiciel de CAO Cloud natif Onshape.

Cette année, nous avons collaboré avec l'organisation Science Olympiad pour développer un nouveau concours appelé Engineering CAD. Les étudiants ont reçu des dessins et ont été chargés de modéliser ces pièces et ces assemblages. Cela offre aux étudiants un défi stimulant tout en leur donnant l'occasion de démontrer leurs compétences techniques et d'obtenir des titres de compétences reconnus par l'industrie.

Nous mettons également Onshape à la disposition des étudiants qui participent à des épreuves de développement par le biais de Science Olympiad. Les épreuves de construction permettent aux étudiants de concevoir, de construire et de tester des appareils pour résoudre des problèmes spécifiques ou répondre aux spécifications requises. Les tâches incluent la construction de ponts, de véhicules ou d'objets volants. Les étudiants peuvent utiliser Onshape pour créer des conceptions numériques et les mesurer et les tester avant de les construire.



INITIATIVES D'ENTREPRISE ET PARRAINAGES

Notre approche en matière de parrainages, de récompenses et d'événements est centrée sur le renforcement de la communauté, ainsi que sur le développement des employés et la création d'un pool de talents.



Museum of Science



Elles bougent



FOURBLOCK

GOUVERNANCE ET INTÉGRITÉ



GOUVERNANCE D'ENTREPRISE

Notre engagement à être leaders dans tout ce que nous faisons en agissant de manière éthique et intègre définit notre identité. Nous soutenons cet engagement par un cadre solide de politiques, de procédures et de processus conçus pour promouvoir un comportement éthique, la responsabilité et la transparence, et protéger les intérêts de nos parties prenantes.

NOTRE ENGAGEMENT EN FAVEUR DE LA DURABILITÉ ET DE LA BONNE GOUVERNANCE D'ENTREPRISE COMMENCE AU SOMMET

Notre conseil d'administration s'engage à assurer la pérennité de PTC et à apporter une valeur à long terme à nos parties prenantes. En conséquence, le conseil donne le ton au sommet pour favoriser une culture du comportement éthique et de la conformité aux lois. Notre conseil d'administration est structuré et fonctionne de manière à servir les intérêts des parties prenantes.

DIVERSITÉ AU SEIN DU CONSEIL D'ADMINISTRATION

Notre conseil d'administration est composé de neuf administrateurs qualifiés et expérimentés, dont trois femmes et deux hommes d'origines ethniques diverses. Les personnes du conseil d'administration possèdent des parcours, des expériences, des âges et des spécialisations diversifiés, cinq des administrateurs ayant rejoint le conseil au cours des cinq dernières années, avec une participation plus ancienne des cinq autres. Ce conseil d'administration bien structuré et diversifié a été mis en place grâce à ses efforts continus visant à se renouveler et à favoriser la diversité en son sein.

SURVEILLANCE DE LA GESTION DES RISQUES D'ENTREPRISE

Notre conseil d'administration est responsable de la surveillance de la gestion des risques d'entreprise par la direction. Notre haute direction est responsable de la gestion des risques et adopte une approche à l'échelle de l'entreprise pour identifier et traiter les risques existants, émergents et futurs, y compris les risques non financiers. Notre conseil d'administration et ses comités compétents examinent avec notre haute direction les pratiques de gestion des risques dont ils ont la responsabilité en matière de surveillance. La supervision des risques étant un processus permanent et inhérent aux décisions stratégiques de PTC, le conseil d'administration et ses comités compétents n'envisagent pas les risques isolément, mais discutent tout au long de l'année des risques liés aux opérations en cours et aux actions et initiatives proposées.



SURVEILLANCE DES QUESTIONS ET DES INITIATIVES ESG

Dans le cadre de sa surveillance de la gestion des risques d'entreprise par la direction, notre conseil d'administration supervise les questions et les initiatives ESG. Chacun des comités permanents du conseil d'administration surveille les questions et les initiatives ESG dans le cadre de ses compétences et de son expertise. Les chartes des comités du conseil d'administration décrivent les responsabilités des comités respectifs.

- Le comité de gouvernance d'entreprise est responsable des aspects liés à la gouvernance d'entreprise et de la surveillance de l'ensemble de notre programme ESG, y compris les risques et les opportunités liés aux initiatives de changement climatique et d'engagement communautaire, ainsi que de la surveillance des risques et des initiatives ESG non abordés par d'autres comités du conseil d'administration.
- Le comité de la rémunération et des ressources humaines supervise nos stratégies et nos programmes clés de gestion des personnes, y compris ceux ayant trait à la diversité, à l'équité et à l'inclusion, à la culture d'entreprise, à l'équité salariale, à la formation et au perfectionnement des employés, ainsi qu'à l'engagement et à la rétention des employés.
- Le comité de la cybersécurité supervise nos programmes et nos initiatives en matière de cybersécurité et de sécurité des données.
- Le comité d'audit supervise nos processus comptables et d'information financière ainsi que les audits des états financiers de PTC. Le comité d'audit supervise également nos programmes d'éthique et de conformité.

GOUVERNANCE ESG

Notre conseil ESG, une équipe interservices de dirigeants, est responsable de l'orientation stratégique de notre programme ESG. Le conseil ESG fournit au comité de gouvernance d'entreprise des rapports périodiques sur le statut de notre stratégie, de nos initiatives et de nos programmes ESG. D'un point de vue organisationnel, le conseil ESG rend compte directement au PDG en sa qualité de cadre dirigeant, un niveau en dessous de la ligne hiérarchique du PDG au comité de gouvernance d'entreprise et au conseil d'administration.

En 2024, à la demande du conseil ESG, les responsables de l'exploitation ESG ont commencé à se préparer à rendre compte dans le cadre de la directive européenne sur le reporting en matière de durabilité (CSRD). Bien que nous ne soyons pas tenus de rendre compte à l'échelle de l'entreprise avant 2029, nous avons l'intention de le faire conformément à la CSRD à l'échelle de l'entreprise, à partir de 2026.

Le conseil ESG est constitué de notre directeur financier, de notre directeur du marketing et de la durabilité, de notre directeur des relations humaines, de notre avocat-conseil, de notre directeur technique et de notre directeur des produits. Sous le conseil ESG se trouvent les responsables d'exploitation de chacun des piliers environnementaux, sociaux et de gouvernance du programme ESG.

CONSEIL D'ADMINISTRATION

COMITÉ D'AUDIT

COMITÉ DE
CYBERSÉCURITÉ

COMITÉ DE
GOUVERNANCE
D'ENTREPRISE

COMITÉ DE LA
RÉMUNÉRATION ET DES
RESSOURCES HUMAINES

DIRECTEUR GÉNÉRAL

CONSEIL ESG

RESPONSABLES D'EXPLOITATION ESG

VIEW DATA INFORMATION

```
0001C0A4: E6 89 inc Draw
MeterFlag
0001C0A5: 40 00 00 00 00 00 00 00
0001C0A6: 00 00 00 00 00 00 00 00
0001C0A7: A2 92 idx #002
0001C0A8: 20 53 C1 jsr SetSubjects
0001C0A9: A2 95 idx #005
0001C0AA: 95 95
0001C0AB: CA
0001C0AC: 10 FB bpl
```

EXPORTING OUTPUT

CONDUITE ÉTHIQUE ET CONFORMITÉ

PTC s'engage à mener ses activités avec intégrité et en conformité avec toutes les lois et réglementations en vigueur, et attend de ses dirigeants, cadres, employés, sous-traitants et partenaires commerciaux qu'ils en fassent de même. Découlant de notre engagement à partager les informations dont nos clients et partenaires ont besoin pour commercer avec nous en toute confiance, nous avons créé notre [Centre de confiance](#) servant de centre d'informations sur notre conformité aux lois et réglementations qui s'appliquent à notre entreprise.

NOTRE CODE DE CONDUITE PROFESSIONNELLE ET D'ÉTHIQUE TRAITE DE NOS POLITIQUES SUR LES SUJETS SUIVANTS* :

- Prévention de la corruption
- Concurrence loyale
- Droits de la personne
- Porte ouverte et anti-représailles
- Informations confidentielles et propriété intellectuelle
- Santé et sécurité
- Non-discrimination

*Il ne s'agit pas d'une liste complète des sujets abordés. Consultez l'intégralité du [CODE DE CONDUITE PROFESSIONNELLE ET D'ÉTHIQUE](#) ►►►

CODE DE CONDUITE PROFESSIONNELLE ET D'ÉTHIQUE

Notre code de conduite professionnelle et d'éthique (le « Code ») s'applique à tous les employés, cadres et consultants de PTC, ainsi qu'à notre conseil d'administration. Nous attendons également de nos partenaires commerciaux, de nos clients et de nos fournisseurs qu'ils se conforment aux principes de notre Code. Le non-respect du Code peut entraîner des mesures disciplinaires pouvant aller jusqu'au licenciement. Notre responsable de la conformité fournit à notre conseil d'administration des rapports périodiques sur le fonctionnement et l'efficacité de notre programme d'éthique et de conformité.

Nous maintenons une politique de la porte ouverte et anti-représailles pour encourager les employés à s'exprimer et à demander conseil lorsqu'ils ont des questions sur le Code ou les politiques de l'entreprise, qu'ils ont besoin de conseils sur la façon d'aborder une situation compliquée de manière éthique ou qu'ils souhaitent signaler un comportement contraire à l'éthique. Les employés peuvent signaler tout comportement contraire à l'éthique aux contacts PTC désignés ou de manière anonyme par l'intermédiaire de la ligne d'assistance PTC Open Door par téléphone ou en ligne, 24 heures sur 24, 7 jours sur 7, où qu'ils se trouvent dans le monde. Nous nous engageons à examiner et à traiter l'ensemble des préoccupations, des plaintes ou des incidents d'actes répréhensibles de manière équitable et rapide, tout en respectant la confidentialité et la sensibilité de toutes les personnes concernées. Tous les employés de PTC, quels que soient leurs titres ou leurs rôles, ont l'interdiction d'entreprendre des actions ou des mesures de représailles à l'encontre d'une personne ayant dénoncé des violations présumées ou coopéré à une enquête sur un problème de ce type.



INTÉGRITÉ DES FOURNISSEURS

NOTRE POLITIQUE DE DURABILITÉ DES FOURNISSEURS énonce les attentes de nos fournisseurs et de nos partenaires commerciaux, qui doivent lire et respecter notre code de conduite professionnelle et d'éthique et veiller à ce que les exigences soient communiquées, comprises et suivies par leurs employés et les employés de leurs sous-traitants et fournisseurs. Elle précise également que les fournisseurs doivent soutenir les droits humains internationalement reconnus, en particulier ceux interdisant le travail des enfants, le travail forcé, l'esclavage, la discrimination, le harcèlement et le trafic d'êtres humains, et se conformer à toutes les lois et réglementations applicables en matière de santé et de sécurité sur le lieu de travail.

Notre politique encourage nos fournisseurs à tenir compte dans leurs propres activités et dans l'ensemble de leurs chaînes logistiques de leurs impacts environnementaux, y compris de l'efficacité et de la consommation énergétique, de l'utilisation d'une énergie fiable, du gaspillage de l'eau et d'autres ressources naturelles, ainsi que des émissions de gaz à effet de serre. Nous encourageons également nos fournisseurs à mesurer et à signaler leurs émissions GES et leur consommation de ressources naturelles. *Pour plus d'informations sur la façon dont nous recherchons des fournisseurs plus durables en fonction de leur impact environnemental, consultez la section [Développement durable](#).*

Notre politique se réserve le droit de prendre les mesures appropriées à l'encontre des fournisseurs et des partenaires commerciaux qui ne remplissent pas les exigences de notre politique de durabilité des fournisseurs, pouvant aller jusqu'à la résiliation de leur relation avec nous.

CYBERSÉCURITÉ ET CONFIDENTIALITÉ DES DONNÉES



LA CYBERSÉCURITÉ est un domaine à risque qui fait l'objet d'une surveillance aux plus hauts niveaux de l'organisation, notamment au niveau de la direction et du conseil d'administration. Le comité de cybersécurité du conseil d'administration reçoit de nos équipes de cybersécurité des rapports trimestriels sur l'état de notre cybersécurité et sur nos initiatives visant à améliorer notre profil en matière de cybersécurité et celui de nos produits. Dans le cadre de notre programme, nous formons nos employés tout au long de l'année sur les risques liés à la cybersécurité et sur nos politiques et nos pratiques conçues pour faire face à ces risques.

CERTIFICATIONS ET CONFORMITÉ DE LA SÉCURITÉ DES PRODUITS PTC

SERVICE PTC	ISO 9001	ISO 27001	SOC2 TYPE II	TISAX AL3*	FedRamp & IL5
SUPPORT TECHNIQUE	✓				
CLOUD PTC		✓	✓	✓	✓
ARENA			✓		
CODEBEAMER	✓	✓	✓	✓	
SERVICEMAX		✓	✓		
ONSHAPE			✓		
VUFORIA			✓		
pure::variants		✓			



POUR EN SAVOIR PLUS SUR NOTRE APPROCHE PROACTIVE DE LA CYBERSÉCURITÉ ET NOTRE POLITIQUE DE CONFIDENTIALITÉ, VISITEZ NOTRE [CENTRE DE CONFIANCE](#).



CONFIDENTIALITÉ DES DONNÉES et protection des renseignements personnels : valeurs essentielles pour notre organisation. Nous avons développé et mis en œuvre un programme de confidentialité global pour protéger les données personnelles grâce à des politiques et des procédures concrètes qui placent des contrôles appropriés sur le traitement des données personnelles.



PROMOUVOIR UNE CULTURE AXÉE SUR LA CYBERSÉCURITÉ ET LA PROTECTION DE LA VIE PRIVÉE Notre programme Cybersecurity & Privacy Ambassadors (CSPA) est constitué par une communauté mondiale d'employés qui se réunissent pour former le fondement du pare-feu humain de PTC. Les ambassadeurs apprennent et modélisent les bonnes pratiques qui nous protègent contre les menaces potentielles, tout en servant de lien entre les experts en sécurité de PTC et le reste de l'entreprise pour nous aider à sécuriser l'avenir du SaaS de PTC.

GOVERNANCE DE L'INTELLIGENCE ARTIFICIELLE

En 2024, nous avons mis en place un cadre de gouvernance de l'IA pour orienter nos initiatives dans l'adoption d'une gouvernance responsable de l'IA tout en favorisant l'innovation en matière d'IA. Le cadre de gouvernance de l'IA se compose de notre équipe de direction, d'un comité directeur sur l'IA et d'un comité d'action sur l'IA.

Le cadre de gouvernance de l'IA fournit au comité de gouvernance d'entreprise des rapports périodiques sur le statut de notre stratégie, de nos initiatives et de nos programmes de gouvernance de l'IA.

Le comité d'action sur l'IA est constitué d'une équipe interservices chargée d'élaborer des politiques en matière d'IA, d'évaluer des cas d'utilisation de l'IA et de créer des programmes de formation à l'IA. Le comité d'action sur l'IA fournit des rapports périodiques au comité directeur de l'IA, qui évalue les remontées et formule des recommandations stratégiques. Le comité directeur de l'IA, à son tour, fournit des rapports périodiques à l'équipe de direction, qui offre des conseils complets sur notre stratégie en matière d'IA

et fournit des rapports périodiques au comité de gouvernance d'entreprise et au conseil d'administration.

Dans le cadre de la mise en œuvre d'une gouvernance responsable de l'IA, nous avons élaboré une politique de gouvernance de l'IA qui s'aligne sur les principes d'une IA digne de confiance, tels que définis par le cadre de gestion des risques liés à l'intelligence artificielle (AIRMFI.0) du National Institute of Standards and Technology (NIST). Ces principes mettent l'accent sur une IA valide, fiable, sûre, sécurisée, résiliente, transparente, explicable, respectueuse de la vie privée et équitable. Notre politique de gouvernance de l'IA décrit la structure de gouvernance que nous utilisons pour évaluer les risques associés à la conception, au développement, au déploiement et à l'utilisation de solutions d'IA fiables.



POLITIQUES PUBLIQUES **ET** CONTRIBUTIONS POLITIQUES

Notre plaidoyer en matière de politiques publiques implique souvent l'éducation, la participation et le leadership éclairé au sein de l'industrie, du monde des affaires et des forums politiques sur des questions qui affectent notre entreprise et nos parties prenantes. Nous ne finançons pas de campagnes politiques et ne prenons pas partie dans le débat politique.



POLITIQUES **ET** RESSOURCES EN MATIÈRE DE GOUVERNANCE

CODE DE CONDUITE PROFESSIONNELLE ET D'ÉTHIQUE



NOTRE CONSEIL D'ADMINISTRATION



CHARTES DES COMITÉS DU CONSEIL D'ADMINISTRATION



DOCUMENTS DE GOUVERNANCE



CENTRE DE CONFIANCE



DÉCLARATION SUR L'ESCLAVAGE MODERNE

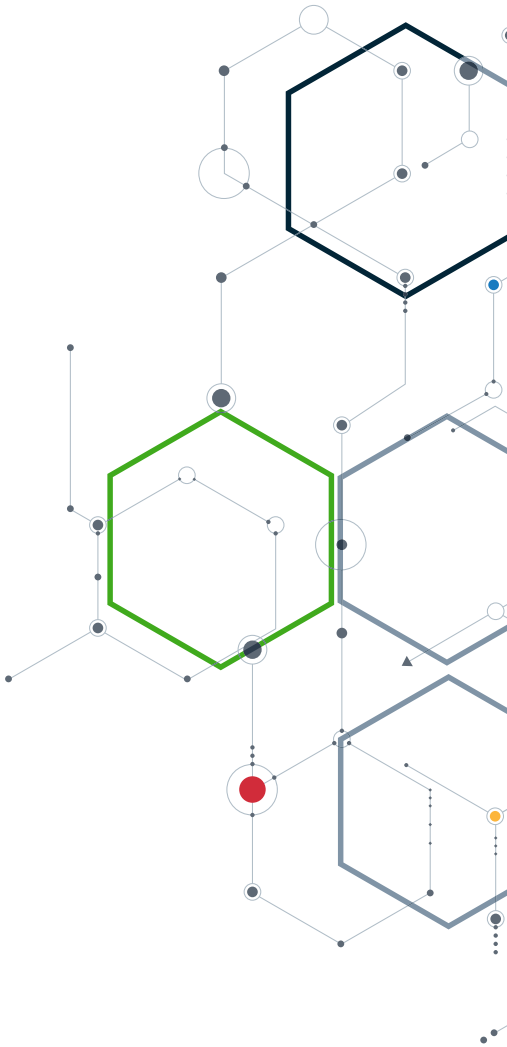
..... ANNEXE[●]

DURABILITÉ NORMES COMPTABLES INDICE

Le présent document a été préparé conformément à la norme de l'industrie des logiciels et des services informatiques du SASB. Nos rapports sur la durabilité continuent d'évoluer et de se développer. En ce qui concerne les mesures sur lesquelles nous ne produisons actuellement pas de rapports, nous continuerons d'évaluer les rapports à leur sujet à l'avenir, y compris si nous disposons de données fiables ou non.

Remarque : Les données datent du 30 septembre 2024.

EMPREINTE ENVIRONNEMENTALE DU MATÉRIEL ET DE L'INFRASTRUCTURE		
TC-SI-130A.1	Énergie totale consommée ; opérations PTC uniquement	60192 GJ
TC-SI-130A.2W	Eau prélevée et consommée par PTC	PTC a une visibilité limitée sur la consommation d'eau des bâtiments loués. Un suivi futur de cette mesure est à l'étude.
	Analyser les opérations de PTC dans les régions soumises à un stress hydrique	Nous évaluons les risques liés à l'eau en fonction de l'emplacement de nos sites lors du renouvellement du bail. Comme il s'agit d'un problème à long terme et que nos activités sont dispersées dans le monde entier, PTC et sa chaîne de valeur ont le temps de modifier et d'ajuster leurs pratiques commerciales afin de prendre en compte et de prévenir les effets néfastes.
TC-SI-130A.3	Discussion sur l'intégration des considérations environnementales dans la planification stratégique des besoins des centres de données	Lors de la sélection des centres de données, nous choisissons intentionnellement les fournisseurs en fonction de leur engagement non seulement en matière de service et de sécurité, mais aussi en matière de responsabilité environnementale, notamment d'eau, d'énergie et d'utilisation des terres. Pour le stockage de toutes ses données, PTC loue de l'espace dans des centres de données colocalisés.



CONFIDENTIALITÉ DES DONNÉES ET LIBERTÉ D'EXPRESSION

TC-SI-220A.1	Description des politiques et pratiques relatives à la publicité comportementale et à la protection de la vie privée des utilisateurs	PTC gère un programme de confidentialité global pour protéger les données personnelles grâce à des politiques et à des procédures concrètes qui effectuent des contrôles appropriés au niveau du traitement des données personnelles. Les informations sur la manière dont PTC collecte et traite les informations personnelles sont présentées dans la déclaration de confidentialité relative à la collecte et au traitement des informations personnelles par PTC en général, avec des déclarations spécifiques de conformité pour les utilisateurs SaaS et les applications mobiles , les candidats à un emploi et les plans pédagogiques Onshape et de données des enfants , le tout accompagné d'une déclaration d'avis de confidentialité pour les employés.
TC-SI-220A.2	Nombre d'utilisateurs dont les informations sont utilisées à des fins secondaires	Aucun (0)
TC-SI-220A.3	Montant total des pertes monétaires résultant de procédures judiciaires liées à la protection de la vie privée des utilisateurs	0 \$ US
TC-SI-220A.4	Nombre de demandes de renseignements légales sur les utilisateurs	0 demande
	Nombre d'utilisateurs dont les renseignements ont été demandés	0 demande
	Pourcentage de demandes aboutissant à une divulgation	0 %
TC-SI-220A.5	Liste des pays où les produits ou services de base sont soumis à la surveillance, au blocage, au filtrage de contenu ou à la censure exigés par le gouvernement	En raison de la nature des données traitées par PTC, aucun pays dans lequel nous exerçons nos activités n'exige ni surveillance, ni blocage ou filtrage de contenu.

SÉCURITÉ DES DONNÉES

TC-SI-230A.2	Description de l'approche adoptée pour identifier et traiter les risques liés à la sécurité des données, y compris l'utilisation de normes de cybersécurité tierces.	<p>La cybersécurité est un domaine à risque qui fait l'objet d'une surveillance aux plus hauts niveaux de l'organisation, y compris au niveau de la direction et du conseil d'administration et d'un comité du conseil d'administration dédié à la cybersécurité. Le programme de cybersécurité fait l'objet d'un examen constant, car nous nous adaptons constamment aux nouvelles menaces et le faisons évoluer. En tant qu'entreprise de cybersécurité matricielle, PTC a adopté un « modèle à trois axes » pour gérer efficacement les risques liés à la cybersécurité, les contrôles et l'assurance.</p> <p>L'ensemble du programme opérationnel est dirigé par un conseil stratégique de cybersécurité interfonctionnel dirigé par le service de la gestion des risques liés à la cybersécurité, qui relève de notre responsable de la conformité. Le conseil est assisté par une équipe qualifiée de professionnels de la sécurité et d'intervenants clés de l'entreprise dans toutes les fonctions principales, y compris les produits, l'infrastructure informatique, le SaaS et le Cloud. Du point de vue de l'assurance, les équipes de gestion des risques liés à la cybersécurité et de la protection de la vie privée sont assistées par nos équipes d'audit interne. Toutes les fonctions de cybersécurité, de gestion des risques et d'audit interne relèvent de l'équipe de direction et du conseil d'administration de PTC.</p>
--------------	----------------------------------------------------------------------------------------------------------------------------------------------------------------------	---------------------------------------------------------------------------------------------------------------------------------------------------------------------------------------------------------------------------------------------------------------------------------------------------------------------------------------------------------------------------------------------------------------------------------------------------------------------------------------------------------------------------------------------------------------------------------------------------------------------------------------------------------------------------------------------------------------------------------------------------------------------------------------------------------------------------------------------------------------------------------------------------------------------------------------------------------------------------------------------------------------------------------------------------------------------------------------------------------------------------------------------------------------------------------------------------------------------------------------------------------------------------------------------------------------------------------------------------------------------------------------------------------------------------------------------------





RECRUTER ET GÉRER UNE MAIN-D'ŒUVRE MONDIALE, DIVERSIFIÉE ET QUALIFIÉE

TC-SI-330A.1

Pourcentage d'employés situés en dehors des États-Unis	66,5 %
États-Unis	33,5 %
Amériques (à l'exception des États-Unis)	1,7 %
Europe, Moyen-Orient, Afrique (EMEA)	23,8 %
Pays d'Asie-Pacifique (à l'exception de l'Inde) (APAC)	10,2 %
Inde	30,8 %

TC-SI-330A.2

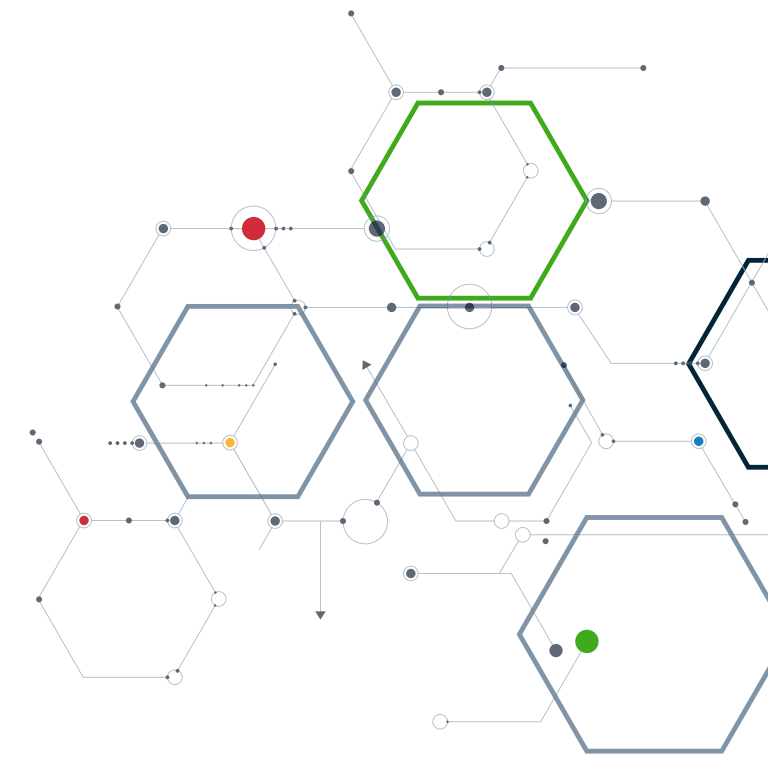
Pourcentage d'engagement des employés	82 %
---------------------------------------	------

TC-SI-330A.3

Pourcentage de représentation des groupes raciaux/ethniques aux États-Unis pour (1) les cadres, (2) les employés techniques et (3) tous les autres employés	<p>(1) GESTION¹ Blancs : 75,7 % Asiatiques : 15,3 % Hispaniques ou latins : 2,2 % Noirs ou Afro-Américains : 1,6 % Deux races ou plus : 1,1 % Autre : 4,1 %</p> <p>(2) EMPLOYÉS TECHNIQUES² Blancs : 58,9 % Asiatiques : 27,0 % Hispaniques ou latins : 2,8 % Noirs ou Afro-Américains : 4,1 % Deux races ou plus : 2,6 % Autre : 4,6 %</p> <p>(3) TOUS LES AUTRES EMPLOYÉS Blancs : 73,2 % Asiatiques : 10 % Hispaniques ou latins : 5,1 % Noirs ou Afro-Américains : 3,5 % Deux races ou plus : 3,2 % Autre : 5,1 %</p>
-------------------------------------------------------------------------------------------------------------------------------------------------------------	----------------------------------------------------------------------------------------------------------------------------------------------------------------------------------------------------------------------------------------------------------------------------------------------------------------------------------------------------------------------------------------------------------------------------------------------------------------------------------------------------------------------------------------------------------------------------------------------------------------------------------------------

¹ La direction comprend les employés de niveau directeur et au-dessus.
² Les employés techniques sont les employés remplissant les rôles 15-000 et 17-000, tels que définis par le US Bureau of Labor.





RECRUTER ET GÉRER UNE MAIN-D'ŒUVRE MONDIALE, DIVERSIFIÉE ET QUALIFIÉE

TC-SI-330A.3

Employés aux États-Unis

Blancs : 67,5 %
Asiatiques : 17,8 %
Hispaniques ou latins : 3,7 %
Noirs ou Afro-Américains : 3,5 %
Deux races ou plus : 2,7 %
Autre : 4,8 %

Pourcentage de représentation des genre pour
(1) les cadres, (2) les employés techniques et
(3) tous les autres employés

(1) GESTION¹
Femmes : 16,9 %
Hommes : 83,0 %
Non binaire : 0,1 %
Non indiqué : 0,1 %

(2) EMPLOYÉS TECHNIQUES²
Femmes : 23,0 %
Hommes : 76,4 %
Non binaire : 0 %
Non indiqué : 0,6 %

(3) TOUS LES AUTRES EMPLOYÉS
Femmes : 48,8 %
Hommes : 51,0 %
Non binaire : 0 %
Non indiqué : 0,2 %

Tous les employés

Femmes : 30,4 %
Hommes : 69,2 %
Non binaire : 0 %
Non indiqué : 0,4 %

PROTECTION DE LA PROPRIÉTÉ INTELLECTUELLE ET COMPORTEMENT CONCURRENTIEL

TC-SI-520A.1

Montant total des pertes financières
résultant de poursuites judiciaires liées aux
réglementations sur les comportements
anticoncurrentiels

0 \$ US

¹ La direction comprend les employés de niveau directeur et au-dessus.

² Les employés techniques sont les employés remplissant les rôles 15-000 et 17-000, tels que définis par le US Bureau of Labor.

PLAN DE GESTION DES RISQUES CLIMATIQUES

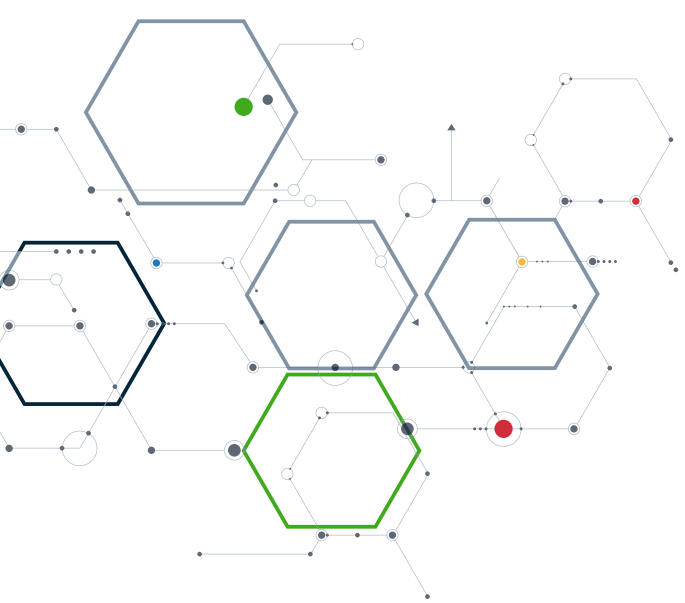
PTC procède à une évaluation annuelle des risques et des opportunités climatiques à l'aide des lignes directrices du Groupe de travail sur les renseignements financiers relatifs au changement climatique (TCFD). Cette année, nous avons étendu notre évaluation à notre chaîne logistique pour déterminer les effets physiques et transitionnels potentiels du changement climatique. Nous avons évalué nos risques et nos opportunités liés au climat en fonction du court terme (jusqu'à un an), du moyen terme (jusqu'à cinq ans) et du long terme (jusqu'à 10 ans).

Notre analyse des scénarios de l'exercice 2024 s'est appuyée sur deux scénarios pour examiner nos risques, nos opportunités et nos stratégies liés au climat. Nous avons analysé le scénario de réchauffement inférieur à 2 °C, également connu sous le nom de SSP1-2.6 selon les normes TCFD, et le scénario de réchauffement de 4 °C, ou SSP3-7.0. Ces scénarios ont été choisis sur la base de prédictions optimistes et pessimistes acceptées en matière de transition climatique.

RISQUE PHYSIQUE	RISQUE/OPPORTUNITÉ	À QUEL ENDROIT DE LA CHAÎNE DE VALEUR SE SITUE LE FACTEUR DE RISQUE ?	AMPLEUR DU RISQUE	PROBABILITÉ D'OCCURRENCE DU RISQUE	IMPACT SUR L'ENTREPRISE	RÉPONSE DE L'ENTREPRISE AU RISQUE ET À LA STRATÉGIE POUR SAISIR L'OPPORTUNITÉ
RISQUE ENVIRONNEMENTAL AIGU	Risque physique aigu	Exploitation directe et chaîne logistique	Moyenne	Faible	L'augmentation des phénomènes météorologiques extrêmes pourrait avoir une incidence sur l'ensemble de la chaîne de valeur de PTC, entraînant potentiellement des perturbations opérationnelles et une augmentation des coûts en raison de l'instabilité de l'infrastructure de communication/du réseau et des dommages aux bâtiments. De violentes tempêtes ou des risques environnementaux peuvent provoquer des pannes d'électricité continues, ce qui pourrait avoir un impact négatif sur les entreprises SaaS qui dépendent fortement de l'infrastructure du réseau. De plus, les bâtiments de bureaux peuvent être endommagés en cas d'événements météorologiques extrêmes.	Nous exerçons des activités dispersées dans le monde entier, ce qui permet de réduire l'ampleur de ce risque, y compris la durée de toute perturbation. Nous louons nos immeubles, ce qui permet d'atténuer les risques financiers associés aux dommages causés aux bâtiments. De plus, nos sites à haut risque ont ajouté une infrastructure d'atténuation pour réduire ce risque. Pour aider à atténuer les phénomènes météorologiques extrêmes, nous mettons en œuvre des initiatives d'efficacité énergétique et passons à des solutions renouvelables. Afin d'utiliser l'eau, l'énergie et la terre de manière plus efficace, un certain nombre de nos espaces/bâtiments de bureaux sont des bâtiments certifiés LEED situés dans des endroits accessibles aux transports en commun. De plus, pour les espaces loués dans des centres de données colocalisés, PTC sélectionne les fournisseurs en fonction de leur engagement en matière de qualité de service, de sécurité et de responsabilité environnementale. PTC s'est largement consolidé avec des fournisseurs de centre de données et Cloud dont les objectifs de décarbonation s'alignent sur les siens.
	Risque physique chronique	Exploitation directe et chaîne logistique	Faible	Moyenne	L'élévation du niveau de la mer et la sécheresse/le stress hydrique pourraient avoir une incidence sur l'ensemble de la chaîne de valeur de PTC et entraîner des perturbations opérationnelles et une augmentation des coûts.	Nous exerçons des activités dispersées dans le monde entier, ce qui permet de réduire l'ampleur de ce risque, y compris la durée de toute perturbation. Nous louons nos immeubles, ce qui permet d'atténuer les risques financiers associés aux dommages causés aux bâtiments. De plus, nous sommes en mesure d'évaluer ce risque en fonction de l'emplacement de nos bureaux lors du renouvellement du bail. Comme il s'agit d'un problème à long terme, PTC et sa chaîne de valeur ont le temps de modifier et d'ajuster leurs pratiques commerciales afin de prendre en compte et de prévenir les effets néfastes.

PLAN DE GESTION DES RISQUES CLIMATIQUES

LIÉ À LA TRANSITION	RISQUE/OPPORTUNITÉ	À QUEL ENDROIT DE LA CHAÎNE DE VALEUR SE SITUE LE FACTEUR DE RISQUE ?	AMPLEUR DU RISQUE	PROBABILITÉ D'OCCURRENCE DU RISQUE	IMPACT SUR L'ENTREPRISE	RÉPONSE DE L'ENTREPRISE AU RISQUE ET À LA STRATÉGIE POUR SAISIR L'OPPORTUNITÉ
CHANGEMENTS DU MARCHÉ	Marché	Clients	Faible	Faible	Les changements potentiels dans les préférences des consommateurs et la demande de produits et de services durables et à faible émission de carbone peuvent créer un risque pour les entreprises qui ne sont pas en mesure de s'adapter, ce qui peut entraîner une perte de parts de marché et une diminution de la performance financière.	Nos pratiques ESG, y compris nos objectifs d'impact zéro vérifiés par SBTi et la déclaration transparente des émissions de GES, contribuent à atténuer ce risque. De plus, nous nous conformons à certains programmes ESG de nos clients et définissons les attentes ESG de nos fournisseurs dans notre politique de durabilité des fournisseurs.
NOUVELLE LÉGISLATION ENVIRONNEMENTALE	Réglementation émergente	Fonctionnement direct	Faible-moyenne	Élevée	La mise en œuvre de changements concernant le reporting obligatoire et les nouveaux règlements pourrait entraîner des coûts et des délais considérables.	La mise en œuvre des changements visant à répondre aux exigences réglementaires, y compris les exigences en matière de reporting et d'assurance des émissions, nécessitera des investissements. Nous avons mis en place de solides programmes juridiques et de conformité, ainsi qu'une surveillance de notre programme ESG au plus haut niveau de l'entreprise, soit notre conseil d'administration. Notre solide structure de la gouvernance ESG atténue ce risque.
CROISSANCE DE L'UTILISATION DE L'ÉNERGIE PAR L'IA	Technologies	Exploitation directe et chaîne logistique	Faible	Faible-moyenne	Au fur et à mesure que l'IA gagne en popularité, elle court le risque d'utiliser beaucoup d'infrastructures informatiques et de ressources énergétiques, ce qui pourrait entraîner une augmentation de l'intensité carbone de nos services Cloud. Cela pourrait avoir un impact négatif sur notre capacité à atteindre nos objectifs d'impact zéro.	PTC met l'accent sur la poursuite de ses partenariats avec des fournisseurs de services Cloud et d'IA alignés sur des stratégies d'impact zéro.



TRANSITION OPPORTUNITÉ	RISQUE/OPPORTUNITÉ	À QUEL ENDROIT DE LA CHAÎNE DE VALEUR SE SITUE LE FACTEUR DE RISQUE ?	AMPLEUR DU RISQUE	PROBABILITÉ D'OCCURRENCE DU RISQUE	IMPACT SUR L'ENTREPRISE	RÉPONSE DE L'ENTREPRISE AU RISQUE ET À LA STRATÉGIE POUR SAISIR L'OPPORTUNITÉ
IMPACT SUR LA DURABILITÉ DES PRODUITS	Réglementation émergente en matière d'ESG	Clients	Élevée	Élevée	La demande de solutions de transition climatique due à l'évolution des intérêts des clients résultant des nouvelles réglementations ESG pourrait mettre l'accent sur la conception durable. Il s'agit d'une occasion de tirer parti des offres actuelles et/ou de développer de nouvelles fonctionnalités de produits qui permettent d'accélérer la transition vers une économie à faibles émissions de carbone. Cela pourrait entraîner une augmentation des revenus et des parts de marché, en particulier grâce à des produits qui contribuent à la durabilité via la transparence de l'empreinte et les capacités de réduction des émissions.	PTC aide ses clients à intégrer la durabilité dans la conception et le cycle de vie de leurs produits, ce qui devrait accroître notre part de marché pendant la transition climatique.
RÉPUTATION	Réputation	Chaîne logistique	Faible	Moyenne	Les nouvelles réglementations pourraient encourager les entreprises à sélectionner des fournisseurs qui déclarent leur empreinte de GES et fixent des cibles de réduction.	PTC s'est fixé des objectifs d'impact zéro vérifiés par SBTi, et nos offres de produits permettent aux entreprises de contribuer à la transition vers le changement climatique.
INCITATIFS RÉGLEMENTAIRES	Marché	Clients	Moyenne-Élevée	Moyenne-Élevée	La tarification du carbone, y compris la tarification du carbone basée sur le marché et les taxes sur le carbone imposées par les gouvernements, offre un avantage en termes de coûts aux fabricants qui proposent des produits plus durables.	Ces incitations pourraient pousser les fabricants à déployer plus d'efforts pour réduire l'empreinte de leurs produits, ce qui pourrait accroître la demande pour les solutions logicielles de PTC favorisant des pratiques plus durables.

EMPREINTE CARBONE

La norme de comptabilité et de reporting d'entreprise du protocole sur les gaz à effet de serre a été utilisée pour calculer les émissions. Des totaux d'émissions sont ventilés en totaux « incluant le travail à domicile » et en totaux « excluant le travail à domicile ». SBTi nous ayant conseillé de ne pas inclure les émissions attribuées aux travailleurs à domicile dans notre comptabilité, nous différencions nos totaux pour inclure et exclure cette source d'émissions. Notre comptabilisation des émissions et nos objectifs validés par la SBTi n'incluent pas les émissions liées au travail à domicile.

LES DONNÉES SUR LES ÉMISSIONS REPRÉSENTENT TROIS ANNÉES DE DONNÉES ; LES DEUX PREMIÈRES (2022 ET 2023) ONT ÉTÉ SIGNALÉES AU PROJET CARBON DISCLOSURE¹.

- 2022, du 1er octobre 2021 au 30 septembre 2022, notre année de référence mise à jour. La mise à jour tient compte de notre acquisition de ServiceMax.
- 2023, du 1er octobre 2022 au 30 septembre 2023
- 2024, du 1er octobre 2023 au 30 septembre 2024

TOTAUX ET CATÉGORIES D'ÉMISSIONS	2022	2023	2024
ÉMISSIONS TOTALES DE GAZ À EFFET DE SERRE (GES), Y COMPRIS LE TRAVAIL À DOMICILE (TONNES MÉTRIQUES D'ÉQUIVALENT CO2, SELON LE MARCHÉ)	48 264	50 435	45 660
ÉMISSIONS TOTALES DE GAZ À EFFET DE SERRE (GES), À L'EXCLUSION DU TRAVAIL À DOMICILE (TONNES MÉTRIQUES D'ÉQUIVALENT CO2, SELON LE MARCHÉ)	46 992	48 932	43 925
INTENSITÉ DES ÉMISSIONS DE GES, Y COMPRIS LE TRAVAIL À DOMICILE (TONNES MÉTRIQUES BRUTES DE CO2e POUR LES REVENUS S1 ET S2/MILLION DE DOLLARS AMÉRICAINS)	0,000005	0,000004	0,000003
CHAMP D'APPLICATION 1 : ÉMISSIONS DIRECTES PROVENANT D'EXPLOITATIONS DÉTENUES/CONTRÔLÉES (TONNES MÉTRIQUES DE CO2e)	1 585	1 625	963
CHAMP D'APPLICATION 2 : BASÉ SUR LA LOCALISATION (TONNES MÉTRIQUES DE CO2e)	7 605	6 262	5 171
CHAMP D'APPLICATION 2 : BASÉ SUR LE MARCHÉ (TONNES MÉTRIQUES DE CO2)	8 141	6 907	5 382
TOTAL DU CHAMP D'APPLICATION 3 : EN AMONT ET EN AVAL, Y COMPRIS LE TRAVAIL À DOMICILE (TONNES MÉTRIQUES DE CO2)	38 538	41 903	39 315
TOTAL DU CHAMP D'APPLICATION 3 : EN AMONT ET EN AVAL, À L'EXCLUSION DU TRAVAIL À DOMICILE (TONNES MÉTRIQUES DE CO2e)	37 266	40 400	37 580
CHAMP D'APPLICATION 3 : EN AMONT, Y COMPRIS LE TRAVAIL À DOMICILE (TONNES MÉTRIQUES DE CO2e)	38 538	41 903	39 315
CHAMP D'APPLICATION 3 : EN AMONT, À L'EXCLUSION DU TRAVAIL À DOMICILE (TONNES MÉTRIQUES DE CO2e)	37 266	40 400	37 580

¹Les chiffres de l'exercice 2022 et de l'exercice 2023 représentés dans ce tableau diffèrent légèrement des chiffres communiqués au CDP en 2024. Depuis la publication des chiffres du CDP, nous avons apporté des modifications comptables afin de séparer l'utilisation de la voiture personnelle pour les voyages d'affaires de l'utilisation des voitures louées par l'entreprise, ces deux utilisations ayant été initialement déclarées dans le champ d'application 1 au CDP. Dans les chiffres recalculés ci-dessus, l'utilisation de la voiture personnelle pour les voyages d'affaires a été retirée du champ d'application 1 et placée dans le champ d'application 3, catégorie 3, voyages d'affaires. Il ne s'agit pas d'un changement significatif et il est inférieur au seuil de 5 % pour le recalcul, mais nous voulions nous assurer que les mesures de catégorie soient comparables pour l'analyse. De plus, nous avons apporté des modifications mineures aux entrées de gaz naturel et d'électricité pour les bureaux

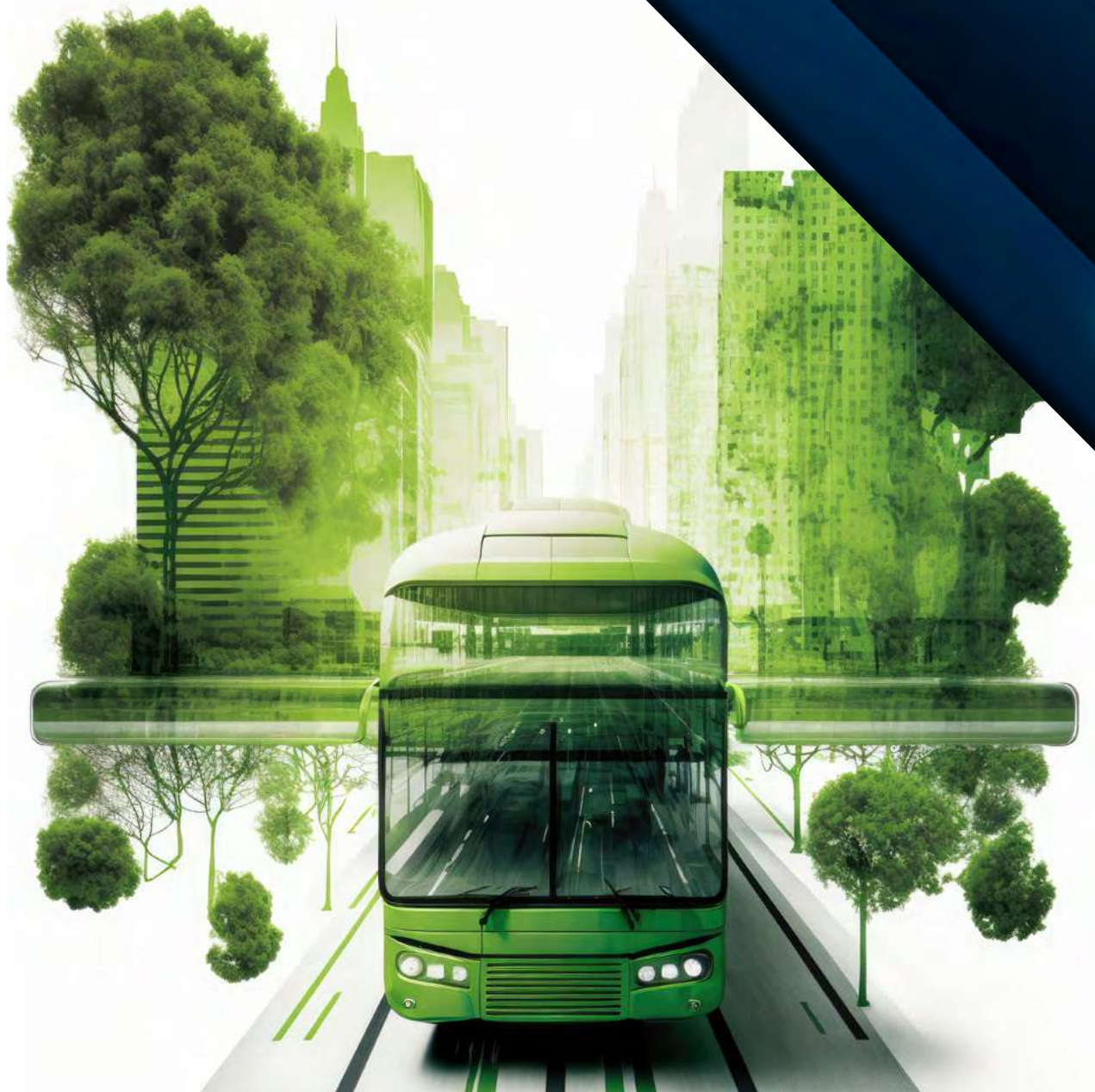


EMPREINTE CARBONE

TOTAUX ET CATÉGORIES D'ÉMISSIONS		2022	2023	2024
CATÉGORIES DU CHAMP D'APPLICATION 3	1. BIENS ET SERVICES ACHETÉS	24 610	25 938	22 989
	2. BIENS D'ÉQUIPEMENT ²	165	100	33
	3. ACTIVITÉS LIÉES AUX COMBUSTIBLES ET À L'ÉNERGIE (NON INCLUS DANS LE CHAMP D'APPLICATION 1 OU LE CHAMP D'APPLICATION 2)	3 468	2 948	2 422
	4. TRANSPORT ET DISTRIBUTION EN AMONT	1 030	361	349
	5. DÉCHETS GÉNÉRÉS DANS LE CADRE DES OPÉRATIONS ³	367	383	450
	6. VOYAGES D'AFFAIRES	2 858	5 383	5 838
	7. DÉPLACEMENTS DOMICILE-TRAVAIL DES EMPLOYÉS (À L'EXCLUSION DU TRAVAIL À DOMICILE)	4 535	5 160	5 390
	7. TRAVAIL À DOMICILE	1 272	1 503	1 735
	8. ACTIFS LOUÉS EN AMONT (BUREAUX DE SERVICES GÉRÉS)	233	127	110
CHAMP D'APPLICATION 3 : EN AMONT, À L'EXCLUSION DU TRAVAIL À DOMICILE (TONNES MÉTRIQUES DE CO ₂ e)		0	0	0
CATÉGORIES DU CHAMP D'APPLICATION 3	9. TRANSPORT ET DISTRIBUTION EN AVAL	0	0	0
	10. TRAITEMENT DES PRODUITS VENDUS	0	0	0
	11. UTILISATION DES PRODUITS VENDUS	0	0	0
	12. TRAITEMENT DE FIN DE VIE DES PRODUITS VENDUS	0	0	0
	13. ACTIFS LOUÉS EN AVAL	0	0	0
	14. FRANCHISES	0	0	0
	15. INVESTISSEMENTS	0	0	0

²En tant qu'éditeur de logiciels, nous avons une empreinte faible et cyclique dans le domaine des biens d'équipement. Pour cette raison, certaines années (par exemple, 2024), il y a moins de besoins d'achats de ces biens.

³Les données réelles sur les déchets des bureaux étant actuellement limitées, les données sont largement extrapolées sur la base des effectifs et des données sur les déchets de notre siège social de Boston. Les déchets du bureau de Boston ont légèrement augmenté, ce qui a entraîné une augmentation de notre empreinte mondiale.



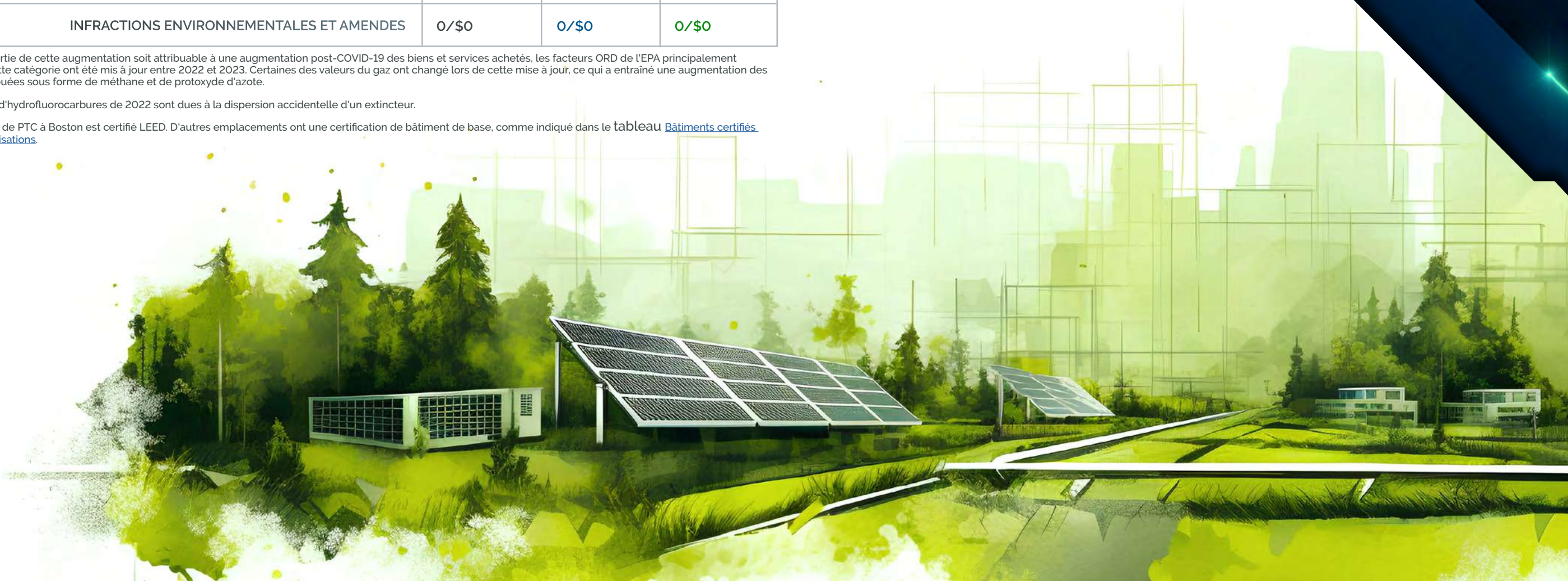
EMPREINTE CARBONE

TOTAUX ET CATÉGORIES D'ÉMISSIONS	2022	2023	2024
CONSOMMATION D'ÉNERGIE (MWH)	25 138	23 053	16 720
CONSOMMATION DIRECTE D'ÉNERGIE (PORTÉE 1)	6 509	7 906	4 916
CONSOMMATION INDIRECTE D'ÉNERGIE (PORTÉE 2)	18 628	15 147	11 805
DIOXYDE DE CARBONE (TONNES MÉTRIQUES CO2e)	36 744	38 656	34 675
MÉTHANE (TONNES MÉTRIQUES CO2e) ⁴	1 670	2 812	2 522
PROTOXYDE D'AZOTE (TONNES MÉTRIQUES CO2e) ⁴	166	1 545	1 466
HYDROFLUOROCARBURES (TONNES MÉTRIQUES CO2e) ⁵	331	0	0
NOMBRE D'INSTALLATIONS CERTIFIÉES LEED ⁶	1	1	1
INFRACTIONS ENVIRONNEMENTALES ET AMENDES	0/\$0	0/\$0	0/\$0

⁴Bien qu'une partie de cette augmentation soit attribuable à une augmentation post-COVID-19 des biens et services achetés, les facteurs ORD de l'EPA principalement utilisés pour cette catégorie ont été mis à jour entre 2022 et 2023. Certaines des valeurs du gaz ont changé lors de cette mise à jour, ce qui a entraîné une augmentation des émissions attribuées sous forme de méthane et de protoxyde d'azote.

⁵Les émissions d'hydrofluorocarbures de 2022 sont dues à la dispersion accidentelle d'un extincteur.

⁶Le siège social de PTC à Boston est certifié LEED. D'autres emplacements ont une certification de bâtiment de base, comme indiqué dans le [tableau Bâtiments certifiés LEED et relocalisations](#).





NOS BÂTIMENTS LOUÉS ET CERTIFIÉS LEED ET NOS RELOCALISATIONS DANS DES CENTRES URBAINS ACCESSIBLES EN TRANSPORT EN COMMUN^{1, 2}

CERTIFICATION	DES BÂTIMENTS	CERTIFICATION	DES BÂTIMENTS
● ATLANTA, ÉTATS-UNIS	Certifié LEED, certifié Energy Star	● SINGAPOUR	Certifié vert
● BOSTON, ÉTATS-UNIS (SIÈGE SOCIAL)	LEED Platinum, certifié Energy Star	● TOKYO, JAPON	Certification DBJ Green Building ³
● HOUSTON, ÉTATS-UNIS	Certifié Energy Star	● BARCELONE, ESPAGNE	Double LEED, WELL Platinum
● NAGOYA, JAPON	Certification DBJ Green Building ³	● BUDAPEST, HONGRIE	LEED Platinum
● BANGKOK, THAÏLANDE	LEED Gold	● HAMBOURG, ALLEMAGNE	LEED Gold
● CHENNAI, INDE	Certifié IGBC	● PARIS, FRANCE	Certified BREEAM (International Construction Standard)
● PUNE, INDE (WEIKFIELD)	LEED Gold	● STOCKHOLM, SUÈDE	Certifié LEED Gold et BREEAM
● GUANGZHOU, CHINE	LEED Gold	● BUCAREST, ROUMANIE	Certifié BREEAM
● SÉOUL, CORÉE DU SUD	Certifié LEED		



¹ L'ombrage gris indique les bureaux déplacés d'un emplacement en banlieue vers un centre urbain accessible par les transports en commun.

² Les emplacements énumérés dans ce tableau sont des espaces de bureau loués à l'intérieur de bâtiments ayant des certifications LEED (ou similaires). Comme indiqué à la page précédente, le bureau du siège social de PTC à Boston est certifié LEED Gold ; le bâtiment est certifié LEED Platinum.

³ DBJ Green Building Certification est un système de notation environnementale et sociale créé et appliqué par la Development Bank of Japan pour mesurer les caractéristiques liées à la sensibilisation environnementale et sociale des biens immobiliers.





EMPLOYÉS

NOMBRE TOTAL D'EMPLOYÉS **7 501**

**Race et origine ethnique
(États-Unis uniquement)**

Blancs : 67,5 %
Asiatiques : 17,8 %
Hispaniques ou latins : 3,7 %
Noirs ou Afro-Américains : 3,5 %
Deux races ou plus : 2,7 %
Autre : 4,8 %

**Pourcentage de représentation des
groupes raciaux/ethniques au sein de
la direction (États-Unis uniquement)**

Blancs : 75,7 %
Asiatiques : 15,3 %
Hispaniques ou latins : 2,2 %
Noirs ou Afro-Américains : 1,6 %
Deux races ou plus : 1,1 %
Autre : 4,1 %

**Pourcentage de représentation raciale/
ethnique au sein du personnel technique
(États-Unis uniquement)**

Blancs : 58,9 %
Asiatiques : 27,0 %
Hispaniques ou latins : 2,8 %
Noirs ou Afro-Américains : 4,1 %
Deux races ou plus : 2,6 %
Autre : 4,6 %

**Pourcentage de représentation raciale/
ethnique parmi tous les autres employés
(États-Unis uniquement)**

Blancs : 73,2 %
Asiatiques : 10 %
Hispaniques ou latins : 5,1 %
Noirs ou Afro-Américains : 3,5 %
Deux races ou plus : 3,2 %
Autre : 5,1 %

Nombre total d'employés par sexe

Femmes : 30,4 %
Hommes : 69,2 %
Non binaire : 0 %
Non indiqué : 0,4 %

**Pourcentage de représentation des sexes
parmi les cadres¹**

Femmes : 16,9 %
Hommes : 83,0 %
Non binaire : 0,1 %
Non indiqué : 0,1 %

**Pourcentage de représentation des sexes
parmi le personnel technique²**

Femmes : 23,0 %
Hommes : 76,4 %
Non binaire : 0 %
Non indiqué : 0,6 %

**Pourcentage de représentation des
sexes parmi tous les autres employés**

Femmes : 48,8 %
Hommes : 51,0 %
Non binaire : 0 %
Non indiqué : 0,2 %

Pourcentage d'employés étrangers, % d'employés
titulaires d'un visa (uniquement aux États-Unis)

5 %

Pourcentage d'employés offshore

66,6 %

Engagement des employés (note de 1 à 100)

82

Nombre total de salariés ayant droit à
un congé parental, par sexe

**Tous les employés réguliers,
quel que soit leur sexe**

Soutien à la direction ERG

**Les ERG sont soutenus par le
leadership de niveau directeur ou
supérieur. Il s'agit notamment de
plusieurs membres de l'ELT qui
agissent à titre de conseillers et de
parrains exécutifs.**

¹La direction comprend les employés de niveau directeur et au-dessus.

²Le personnel technique comprend les employés classés dans le groupe 15-0000 (professions de l'informatique et des mathématiques) ou du groupe 17-0000 (professions de l'architecture et de l'ingénierie) du système standard de classification des professions 2018 du US Bureau of Labor Statistics. Les catégories de genre comprennent les femmes, les hommes, les personnes non binaires et les personnes n'indiquant pas leur orientation sexuelle.



IMPACT SOCIAL

TOTAL DES SUBVENTIONS PHILANTHROPIQUES MONÉTAIRES PAR L'INTERMÉDIAIRE DE PTC INC.	350 000 \$
TOTAL DES SUBVENTIONS PHILANTHROPIQUES MONÉTAIRES PAR L'INTERMÉDIAIRE DE LA PTC FOUNDATION	305 000 \$
TOTAL DE LA CONTREPARTIE MONÉTAIRE DE L'ENTREPRISE POUR LES DONS DES EMPLOYÉS EFFECTUÉS VIA UN PROGRAMME DE JUMELAGE DES DONS	129 752 80 \$
HEURES D'UTILISATION DU DON EN NATURE DU LOGICIEL ONSHAPE	8 761 931
NOMBRE D'ÉTUDIANTS ET D'ENSEIGNANTS UTILISANT UN DON EN NATURE DE PRODUITS LOGICIELS	1 310 785
HEURES DE BÉNÉVOLAT DES EMPLOYÉS	6 380



121 SEAPORT BLVD. | BOSTON, MA 02210



LES ENTREPRISES QUI FABRIQUENT LES
PRODUITS DONT LE MONDE ENTIER

DÉPEND

**FONT
CONFIANCE
À PTC**

©2024, PTC Inc. Tous droits réservés. PTC, le logo PTC et tous les autres noms et logos de produits PTC sont des marques commerciales ou des marques déposées de PTC et/ou de ses filiales aux États-Unis et dans d'autres pays.

